

## มาตรการส่งเสริมคุณธรรมและความโปร่งใสในหน่วยงาน ของโรงเรียนมหิดลวิทยานุสรณ์ ปีงบประมาณ พ.ศ. 2567

### กระบวนการประเมิน ITA ประจำปีงบประมาณ พ.ศ. 2566

เป็นการประเมินคุณลักษณะด้านคุณธรรมและความโปร่งใสของหน่วยงานผ่านทางระบบ ITAS โดยการกำหนดตัวชี้วัดในประเด็นต่าง ๆ ที่เกี่ยวกับคุณธรรมและความโปร่งใส จำนวน 10 ตัวชี้วัด ซึ่งใช้วิธีการเก็บข้อมูลจาก 3 แบบวัด ประกอบด้วย

1) แบบวัดการรับรู้ของผู้มีส่วนได้ส่วนเสียภายใน (Internal Integrity and Transparency Assessment) หรือแบบวัด IIT เป็นการสอบถามการรับรู้และความคิดเห็นจากผู้มีส่วนได้ส่วนเสียภายใน ประกอบด้วย บุคลากรของหน่วยงาน ตั้งแต่ระดับผู้บริหาร ผู้อำนวยการ/หัวหน้า ข้าราชการ/พนักงาน รวมทั้งลูกจ้าง/พนักงานจ้าง/พนักงานจ้างเหมาบริการที่ปฏิบัติงานให้กับหน่วยงานภาครัฐมาเป็นระยะเวลาไม่น้อยกว่า 1 ปี เป็นการเปิดโอกาสให้ผู้มีส่วนได้ส่วนเสียภายใน ได้เข้ามามีส่วนร่วมสะท้อนความคิดเห็นต่อการปฏิบัติราชการของหน่วยงานใน 5 ตัวชี้วัด ได้แก่

ตัวชี้วัดที่ 1	การปฏิบัติหน้าที่
ตัวชี้วัดที่ 2	การใช้งบประมาณ
ตัวชี้วัดที่ 3	การใช้อำนาจ
ตัวชี้วัดที่ 4	การใช้ทรัพย์สินของราชการ
ตัวชี้วัดที่ 5	การแก้ไขปัญหาการทุจริต

2) แบบวัดการรับรู้ของผู้มีส่วนได้ส่วนเสียภายนอก (External Integrity and Transparency Assessment) หรือแบบวัด EIT เป็นการสอบถามการรับรู้และความคิดเห็นจากผู้มีส่วนได้ส่วนเสียภายนอก ประกอบด้วย บุคคล นิติบุคคล บริษัทเอกชน หรือหน่วยงานภาครัฐอื่นที่เคยมารับบริการหรือมาติดต่อตามภารกิจของหน่วยงานภาครัฐ ในรอบปีงบประมาณ พ.ศ. 2566 รวมไปถึง ผู้มีส่วนได้ส่วนเสียสำคัญหรือผู้มีส่วนได้ส่วนเสียทางใดทางหนึ่งหรือได้รับผลกระทบจากการกำหนดนโยบาย การปฏิบัติหน้าที่ หรือการดำเนินงานตามภารกิจของหน่วยงาน เป็นการเปิดโอกาสให้ผู้มีส่วนได้ส่วนเสียภายนอกได้เข้ามามีส่วนร่วมสะท้อนความคิดเห็นต่อการดำเนินงานของหน่วยงานภาครัฐ ใน 3 ตัวชี้วัด ได้แก่

ตัวชี้วัดที่ 6	คุณภาพการดำเนินงาน
ตัวชี้วัดที่ 7	ประสิทธิภาพการสื่อสาร
ตัวชี้วัดที่ 8	การปรับปรุงระบบการทำงาน

การคำนวณผลแบบวัด EIT คะแนนเต็ม 30 คะแนน มาจาก 2 ส่วน คือ ส่วนที่ 1 ผู้รับบริการหรือติดต่อราชการเข้าตอบด้วยตนเอง 15 คะแนน และส่วนที่ 2 ผู้ประเมินจัดเก็บข้อมูล 15 คะแนน ซึ่งจะทำให้หน่วยงานหรือ

ประชาชนสามารถเปรียบเทียบผลคะแนนระหว่าง 2 ส่วนได้ว่ามีความสอดคล้องกันหรือไม่ หากผลคะแนนระหว่าง 2 ส่วนขัดแย้งกัน อาจสะท้อนได้ว่าหน่วยงานมีการจัดตั้งหรือคัดเลือกผู้ตอบแบบวัด EIT

**3) แบบวัดการเปิดเผยข้อมูลสาธารณะ (Open Data Integrity and Transparency Assessment) หรือแบบวัด OIT** เป็นการตรวจสอบระดับการเปิดเผยข้อมูลของหน่วยงานภาครัฐตามที่กำหนดต่อสาธารณชน ซึ่งหน่วยงานจะต้องนำ URL ที่ได้เผยแพร่ข้อมูลได้ทางหน้าเว็บไซต์หลักของหน่วยงานมาระบุลงในระบบ ITAS โดยแบ่งออกเป็น 2 ตัวชี้วัด ได้แก่

- ตัวชี้วัดที่ 9 การเปิดเผยข้อมูล โดยมีตัวชี้วัดย่อย ได้แก่
  - ตัวชี้วัดย่อยที่ 9.1 ข้อมูลพื้นฐาน
  - ตัวชี้วัดย่อยที่ 9.2 การบริหารงาน
  - ตัวชี้วัดย่อยที่ 9.3 การจัดซื้อจัดจ้าง
  - ตัวชี้วัดย่อยที่ 9.4 การบริหารและพัฒนาทรัพยากรบุคคล
  - ตัวชี้วัดย่อยที่ 9.5 การส่งเสริมความโปร่งใส
- ตัวชี้วัดที่ 10 การป้องกันการทุจริต มีตัวชี้วัดย่อย ได้แก่
  - ตัวชี้วัดย่อยที่ 10.1 การดำเนินการเพื่อป้องกันการทุจริต
  - ตัวชี้วัดย่อยที่ 10.2 มาตรการภายในเพื่อป้องกันการทุจริต

### การคำนวณผลการประเมิน ITA ประจำปีงบประมาณ พ.ศ. 2566

การรายงานผลการประเมินคุณธรรมและความโปร่งใสในการดำเนินงานของหน่วยงานภาครัฐ (Integrity and Transparency Assessment: ITA) ประจำปีงบประมาณ พ.ศ. 2566 ประกอบด้วย ค่าคะแนนเต็ม 100 คะแนน มาจากแบบวัด IIT จำนวน 30 คะแนน, แบบวัด EIT ส่วนที่ 1 จำนวน 15 คะแนน, แบบวัด EIT ส่วนที่ 2 จำนวน 15 คะแนน และแบบวัด OIT จำนวน 40 คะแนน โดยค่าคะแนนดังกล่าวสามารถจำแนกเป็นระดับผลการประเมินออกเป็น 7 ระดับ ดังนี้

คะแนน	ระดับ
95.00 – 100	AA
85.00 – 94.99	A
75.00 – 84.99	B
65.00 – 74.99	C
55.00 – 64.99	D
50.00 – 54.99	E
0 – 49.99	F

## การปรับระดับผลการประเมินคุณธรรมและความโปร่งใสในการดำเนินงานของหน่วยงานภาครัฐ ประจำปีงบประมาณ พ.ศ. 2566 (RATING SCORE)

การปรับเปลี่ยน Rating Score เป็นการปรับเปลี่ยนเพื่อนำการอ่านค่าคะแนน ITA สอดคล้องกับค่าเป้าหมายตามแผนแม่บทภายใต้ยุทธศาสตร์ชาติฯ เพื่อลดความสับสนและความเข้าใจผิดเกี่ยวกับผลการประเมินอีกครั้ง เป็นการกระตุ้นให้หน่วยงานภาครัฐที่เข้าร่วมการประเมินฯ ได้ตระหนักถึงความสำคัญของการผ่านเกณฑ์ประเมินฯ ที่ได้กำหนดไว้ โดยไม่กระทบกับวิธีการคิดคะแนนที่กำหนดไว้เดิม

ในการปรับระดับผลการประเมิน ฯ ได้ยึดค่าเป้าหมายตามแผนแม่บทภายใต้ยุทธศาสตร์ชาติฯ โดยจำแนกค่าคะแนนออกเป็น 2 กลุ่มหลัก ประกอบด้วย 1) หน่วยงานที่ผ่านเกณฑ์ค่าเป้าหมาย คือ หน่วยงานที่ได้ 85 คะแนนขึ้นไป 2) หน่วยงานที่ไม่ผ่านเกณฑ์ค่าเป้าหมาย คือ หน่วยงานที่ได้น้อยกว่า 85 คะแนน นอกจากนี้ ได้มีการจำแนกระดับภายในกลุ่มตามเงื่อนไขที่กำหนด ดังตารางต่อไปนี้

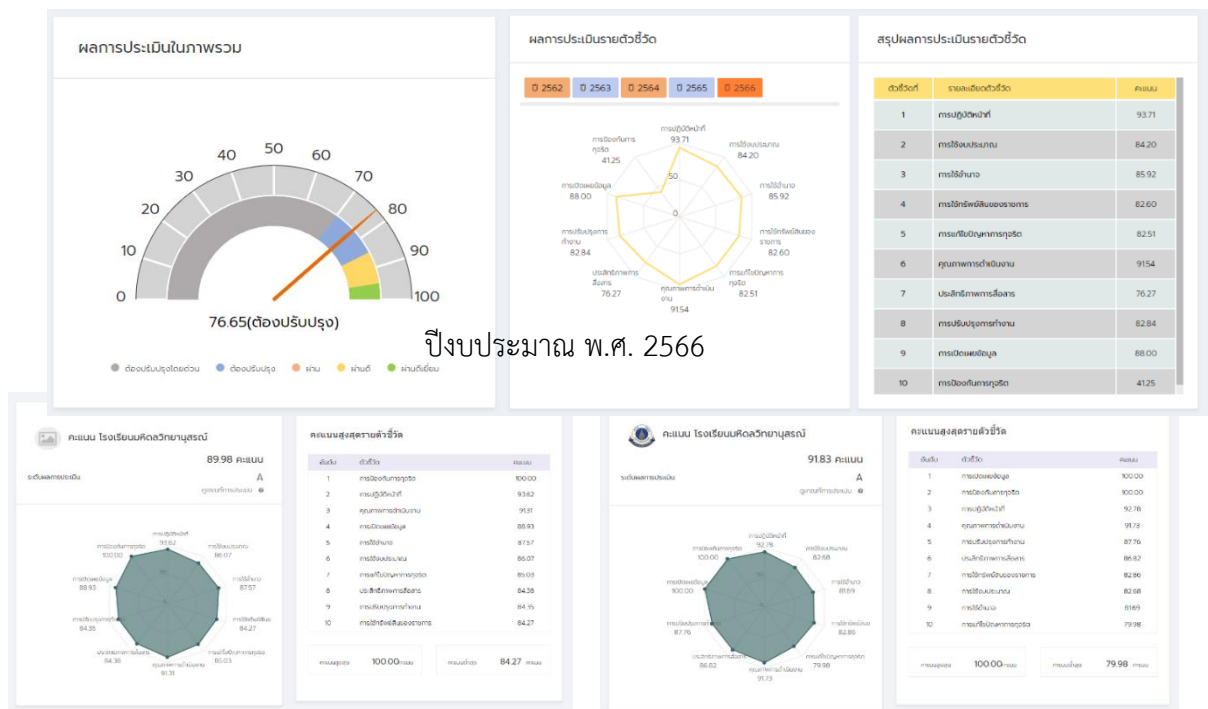
คะแนน	เงื่อนไข	ระดับ
95.00 - 100	เครื่องมือการประเมิน คือ IIT , EIT ส่วนที่ 1, EIT ส่วนที่ 2, OIT จะต้องมีผลคะแนนทุกเครื่องมือ 95 คะแนนขึ้นไป	ผ่านดีเยี่ยม
85.00 ขึ้นไป	เครื่องมือการประเมิน คือ IIT , EIT ส่วนที่ 1, EIT ส่วนที่ 2, OIT จะต้องมีผลคะแนนทุกเครื่องมือ 85 คะแนนขึ้นไป	ผ่านดี
85.00 ขึ้นไป	เครื่องมือการประเมิน คือ IIT , EIT ส่วนที่ 1, EIT ส่วนที่ 2, OIT เครื่องมือใดเครื่องมือหนึ่ง มีผลคะแนนน้อยกว่า 85 คะแนน	ผ่าน
70.00 – 84.99	ไม่มี	ต้องปรับปรุง
0 – 69.99	ไม่มี	ต้องปรับปรุงโดยด่วน

# การประเมินคุณธรรมและความโปร่งใสในการดำเนินงานของหน่วยงานภาครัฐ :

## โรงเรียนมหิตลวิทยาลัยนุสรณ์ ประจำปีงบประมาณ พ.ศ. 2566

### ส่วนที่ 1 ผลการประเมิน

โรงเรียนมหิตลวิทยาลัยนุสรณ์ได้ผลการประเมินคุณธรรมและความโปร่งใส ประจำปีงบประมาณ พ.ศ. 2566 ในภาพรวมที่ 76.65 คะแนน อยู่ในระดับต้องปรับปรุง (คะแนนปี พ.ศ. 2565 คือ 89.98 ลดลง 13.33 คะแนน)



เมื่อพิจารณาผลการประเมินคุณธรรมและความโปร่งใสตามตัวชี้วัด พบว่า ตัวชี้วัดที่ได้คะแนนสูงสุด คือ การปฏิบัติหน้าที่ ได้ 93.71 คะแนน รองลงมาคือ คุณภาพการดำเนินงาน ได้ 91.54 คะแนน การเปิดเผยข้อมูล ได้ 88.00 คะแนน การใช้อำนาจ ได้ 85.92 คะแนน การใช้งบประมาณ ได้ 84.20 คะแนน การปรับปรุงการทำงาน ได้ 82.84 คะแนน การใช้ทรัพย์สินของราชการ ได้ 82.60 คะแนน การแก้ไขปัญหาการทุจริต ได้ 82.51 คะแนน ประสิทธิภาพการสื่อสาร ได้ 76.27 คะแนน และ การป้องกันการทุจริต ได้ 41.25 คะแนน ตามลำดับ ดังรายละเอียดในตารางที่ 1

**ตารางแสดงผลการประเมินคุณธรรมและความโปร่งใสในการดำเนินงานของโรงเรียนมหิดลวิทยานุสรณ์**  
**(Integrity and Transparency Assessment : ITA) ประจำปีงบประมาณ พ.ศ. 2562-2566**

แบบประเมิน	น้ำหนัก (%)	ตัวชี้วัด	ตัวชี้วัดย่อย	จำนวนข้อคำถาม	ผลการประเมิน				
					2562	2563	2564	2565	2566
<b>แบบวัดการรับรู้ของผู้มีส่วนได้ส่วนเสียภายใน (Internal Integrity and Transparency Assessment: IIT)</b>									
IIT	30	1. การปฏิบัติหน้าที่	-	6	94.14	95.18	92.78 ▲	93.62 ▲	93.71
		2. การใช้งบประมาณ	-	6	90.56	82.70	82.68 ▲	86.07 ▼	84.20
		3. การใช้อำนาจ	-	6	87.44	85.41	81.69 ▲	87.57 ▼	85.92
		4. การใช้ทรัพย์สินของราชการ	-	6	87.36	87.95	82.86 ▲	84.27 ▼	82.60
		5. การแก้ไขปัญหาการทุจริต	-	6	87.82	88.27	79.98 ▲	85.03 ▼	82.51
<b>แบบวัดการรับรู้ของผู้มีส่วนได้ส่วนเสียภายนอก (External Integrity and Transparency Assessment: EIT)</b>									
EIT	30	6. คุณภาพการดำเนินงาน	-	5	96.70	94.34	91.73 ▼	91.31 ▲	91.54
		7. ประสิทธิภาพการสื่อสาร	-	5	87.81	93.67	86.82 ▼	84.38 ▼	76.27
		8. การปรับปรุงระบบการทำงาน	-	5	91.63	95.19	87.76 ▼	84.35 ▼	82.84
<b>แบบตรวจการเปิดเผยข้อมูลสาธารณะ (Open Data Integrity and Transparency Assessment: OIT)</b>									
OIT	40	9. การเปิดเผยข้อมูล	<b>คะแนนเฉลี่ย</b>		100	91.00	100 ▼	88.93 ▼	88.00
			9.1. ข้อมูลพื้นฐาน	9/10	100	100	100	100 ▼	90.00
			9.2. การบริหารงาน	8	100	100	100 ▼	100/0*	75.00
			9.3. การบริหารเงินงบประมาณ	7/4	100	100	100 ▼	100/0**	100
			9.4. การบริหารและพัฒนาทรัพยากรบุคคล	4	100	100/0***	100	100 ▼	75.00
			9.5. การส่งเสริมความโปร่งใส	5/4	100	100	100	100	100
		10. การป้องกันการทุจริต	<b>คะแนนเฉลี่ย</b>		100	93.75	100	100 ▼	41.25
			10.1. การดำเนินการเพื่อป้องกันการทุจริต	8	100	100/0****	100	100 ▼	62.50
			10.2. มาตรการภายในเพื่อป้องกันการทุจริต	7/2/5*****	100	100	100	100 ▼	20.00

**หมายเหตุ :** \* ข้อ 9.2 มี 8 ข้อย่อย คะแนนเต็มข้อละ 100 คะแนน โรงเรียนได้ 0 คะแนน 1 ข้อ เนื่องจากข้อมูลที่ส่งไปมีข้อมูลไม่ครอบคลุมตามเกณฑ์การประเมิน

\*\* ข้อ 9.3 มี 7 ข้อย่อย คะแนนเต็มข้อละ 100 คะแนน โรงเรียนได้ 0 คะแนน 3 ข้อ เนื่องจากข้อมูลที่ส่งไปมีข้อมูลไม่ครอบคลุมตามเกณฑ์การประเมิน

\*\*\* ข้อ 9.4 มี 4 ข้อย่อย คะแนนเต็มข้อละ 100 คะแนน โรงเรียนได้ 0 คะแนน 1 ข้อ เนื่องจากข้อมูลที่ส่งไปไม่ครบถ้วนตามกำหนด

\*\*\*\* ข้อ 10.1 มี 8 ข้อย่อย คะแนนเต็มข้อละ 100 คะแนน โรงเรียนได้ 0 คะแนน 1 ข้อ เนื่องจาก URL Link ที่ส่งไปไม่สามารถเข้าถึงข้อมูลได้

\*\*\*\*\* การประเมินปี 2562 มี 7 ข้อย่อย / ปี 2563 - 2565 มี 2 ข้อย่อย / ปี 2566 มี 5 ข้อย่อย

## ส่วนที่ 2 การวิเคราะห์ผลการประเมินฯ ในประเด็นต่าง ๆ ดังนี้

ประเด็น	ผลการวิเคราะห์
1. กระบวนการปฏิบัติงานที่โปร่งใสและมีประสิทธิภาพ	<p>จากผลการประเมิน ITA ในมุมมองของผู้มีส่วนได้ส่วนเสียภายในและผู้มีส่วนได้ส่วนเสียภายนอก พบว่า บุคลากรมีการปฏิบัติงานหรือการให้บริการของโรงเรียนเป็นไปตามขั้นตอนและระยะเวลาที่กำหนด ให้บริการอย่างเท่าเทียมกัน โดยมุ่งผลสัมฤทธิ์ของงานเป็นสำคัญ ปฏิบัติงานด้วยความโปร่งใส</p> <p>ในส่วนของ การปรับปรุงระบบการทำงาน และประสิทธิภาพในการปฏิบัติงาน คณะจากกลุ่ม eitPublic น้อยกว่ากลุ่ม eitSurvey อาจเป็นเพราะกลุ่มผู้มีส่วนได้ส่วนเสียที่รับบริการจากโรงเรียนในแต่ละปี การศึกษาจะเปลี่ยนแปลงไปตามกิจกรรมและกลุ่มเป้าหมาย ตัวอย่างเช่น ผู้ปกครองนักเรียน ระดับชั้น ม.4 - ม.6 จะรับบริการจากโรงเรียนรุ่นละ 3 ปี และการให้บริการทางด้านวิชาการ ที่ดำเนินการตามแผนในแต่ละปีงบประมาณ จะมีกลุ่มเป้าหมายที่แตกต่างกัน ซึ่งอาจทำให้ผู้รับบริการในแต่ละปีไม่มีความต่อเนื่องกันหรือเป็นคนละกลุ่มเป้าหมาย จึงอาจส่งผลกระทบต่อ การประเมินในประเด็นนี้</p>
2. การให้บริการและระบบ E-Service	<p>จากผลการประเมิน ITA ในมุมมองของผู้มีส่วนได้ส่วนเสียภายในและผู้มีส่วนได้ส่วนเสียภายนอก พบว่า โรงเรียนมีระบบการให้บริการและระบบ E-Service</p> <p>ในส่วนของ การเปิดโอกาสให้เกิดการมีส่วนร่วมยังได้รับคะแนนการประเมินต่ำกว่า 85.00 คะแนน เนื่องจากผลกระทบจากสถานการณ์การแพร่ระบาดของเชื้อไวรัสโคโรนา (COVID-19) ที่ค่อนข้างยาวนาน และยังไม่กลับเข้าสู่สภาวะปกติเท่าที่ควร ทำให้กิจกรรมที่เกิดการรวมตัวของคนจำนวนมากยังไม่สามารถจัดได้เต็มที่นัก ในส่วนนี้โรงเรียนจึงยังไม่สามารถจัดกิจกรรมประชุมระดมความคิด ระหว่างคณะกรรมการโรงเรียน ทิศลวิทยานุสรณ์ ผู้บริหาร ครูและเจ้าหน้าที่ ผู้ปกครองนักเรียนเก่า ผู้ปกครองนักเรียนปัจจุบัน ตัวแทนนักเรียนเก่า และตัวแทนนักเรียนปัจจุบัน สำหรับเป็นเวทีให้ทุกภาคส่วนได้มีส่วนร่วมในการระดมความคิด และแลกเปลี่ยนเรียนรู้ เพื่อนำมาปรับปรุงและพัฒนาการดำเนินงานของโรงเรียนให้ดียิ่งขึ้นได้ แต่ทั้งนี้ โรงเรียนก็ยังเปิดโอกาสให้บุคคลภายนอกได้เข้ามามีส่วนร่วมในลักษณะการตอบแบบสอบถามผ่านทางออนไลน์ในบางประเด็น เช่น ความคิดเห็นเกี่ยวกับการจัดการเรียนการสอนแบบ online เพื่อนำมาปรับปรุงและพัฒนาหลักสูตรโรงเรียนตามแบบประเมิน OIT ข้อ o30 เป็นต้น</p>
3. ช่องทางและรูปแบบการประชาสัมพันธ์เผยแพร่ข้อมูลข่าวสารภาครัฐ	<p>จากผลการประเมิน ITA ในมุมมองของผู้มีส่วนได้ส่วนเสียภายนอก พบว่า โรงเรียน โรงเรียนมีช่องทางและรูปแบบการประชาสัมพันธ์เผยแพร่ข้อมูลข่าวสารภาครัฐที่ยังเข้าถึงค่อนข้างยาก และยังไม่ชัดเจน</p>

ประเด็น	ผลการวิเคราะห์
	<p>รวมถึงช่องสำหรับแจ้งข้อมูล หรือร้องเรียนในกรณีที่มีเจ้าหน้าที่ที่มีการเรียกรับสินบนหรือทุจริตต่อหน้าที่ยังเข้าถึงได้ยากและไม่ชัดเจน</p> <p>ทั้งนี้ โรงเรียนจะทำการวิเคราะห์หาสาเหตุและหาข้อบกพร่องเพื่อพัฒนา ปรับปรุงช่องทางและรูปแบบการประชาสัมพันธ์เผยแพร่ข้อมูลข่าวสารภาครัฐ ให้สามารถใช้งานได้สะดวกและเข้าถึงได้ง่ายขึ้น</p>
<p>4. กระบวนการกำกับดูแลการใช้ทรัพย์สินของทางราชการ</p>	<p>จากผลการประเมิน ITA ในมุมมองของผู้มีส่วนได้ส่วนเสียภายในพบว่า บุคลากรของโรงเรียนยังเข้าถึงข้อมูลและรับรู้แนวปฏิบัติเกี่ยวกับการใช้ทรัพย์สินของสำนักงาน ป.ป.ช. ที่ถูกต้องได้น้อย รวมถึงความไม่สะดวกเกี่ยวกับขั้นตอนการขออนุญาตเพื่อยืมทรัพย์สินของราชการไปใช้ปฏิบัติงาน</p> <p>ทั้งนี้ ส่วนหนึ่งอาจเป็นเพราะบุคลากรที่มีหน้าที่เกี่ยวข้องกับการใช้ทรัพย์สินทางราชการจะมีเฉพาะกลุ่ม หรือได้รับมอบหมายให้ดำเนินการเป็นบางครั้ง ทำให้บุคลากรที่ไม่ได้เกี่ยวข้องกับเรื่องการใช้ทรัพย์สินของราชการ ไม่ได้ศึกษาแนวปฏิบัติ และขั้นตอนการขออนุญาตยืมทรัพย์สินของราชการอย่างจริงจัง ประกอบการขอความร่วมมือในการทำแบบประเมิน IIT ในแต่ละปี จะมีทั้งเจ้าหน้าที่สายวิชาการ เจ้าหน้าที่สายสนับสนุน และลูกจ้าง ที่มีอายุงานมากกว่า 1 ปีขึ้นไป ร่วมทำแบบประเมินในจำนวนที่เกินเกณฑ์ขั้นต่ำที่ทาง ป.ป.ช. กำหนดไม่มากนัก โดยผู้ตอบแบบประเมินแต่ละคนก็จะมีหน้าที่ที่รับผิดชอบจำเพาะแตกต่างกัน อาจส่งผลให้การตอบแบบประเมินในหัวข้อที่ตนเองไม่ได้เกี่ยวข้องโดยตรงอยู่ในระดับคะแนนที่น้อย</p>
<p>5. กระบวนการสร้างความโปร่งใสในการใช้งบประมาณและการจัดซื้อจัดจ้าง</p>	<p>จากผลการประเมิน ITA ในมุมมองของผู้มีส่วนได้ส่วนเสียภายในพบว่า บุคลากรของโรงเรียนส่วนหนึ่งยังไม่ทราบข้อมูลเกี่ยวกับงบประมาณของหน่วยงานหรือของส่วนงานที่ท่านปฏิบัติหน้าที่ รวมถึงยังไม่ได้เข้าไปมีส่วนร่วมในกระบวนการงบประมาณมากนัก</p> <p>ส่วนหนึ่งเป็นเพราะบุคลากรที่มีหน้าที่เกี่ยวข้องกับการใช้งบประมาณและการจัดซื้อจัดจ้างในแต่ละสาขาวิชา/ฝ่าย/งาน จะมีผู้ที่ได้รับมอบหมายเป็นการเฉพาะ ประกอบการขอความร่วมมือในการทำแบบประเมิน IIT ในแต่ละปี จะมีทั้งเจ้าหน้าที่สายวิชาการ เจ้าหน้าที่สายสนับสนุน และลูกจ้าง ที่มีอายุงานมากกว่า 1 ปีขึ้นไป ร่วมทำแบบประเมินในจำนวนที่เกินเกณฑ์ขั้นต่ำที่ทาง ป.ป.ช. กำหนดไม่มากนัก โดยผู้ตอบแบบประเมินแต่ละคนก็จะมีหน้าที่ที่รับผิดชอบจำเพาะแตกต่างกัน อาจส่งผลให้การตอบแบบประเมินในหัวข้อที่ตนเองไม่ได้เกี่ยวข้องโดยตรงอยู่ในระดับคะแนนที่น้อย และส่งผลต่อการกระจายตัวของคะแนนในส่วนนี้ได้</p>

ประเด็น	ผลการวิเคราะห์
	<p>ทั้งนี้ โรงเรียนได้มีการแจ้งข้อมูลเกี่ยวกับงบประมาณและการจัดซื้อจัดจ้างต่อที่ประชุมโรงเรียนเพื่อให้บุคลากรรับทราบอยู่เป็นระยะ ๆ</p>
<p>6. กระบวนการควบคุม ตรวจสอบการใช้อำนาจและการบริหารงานบุคคล</p>	<p>จากผลการประเมิน ITA ในมุมมองของผู้มีส่วนได้ส่วนเสียภายในพบว่า กระบวนการควบคุม ตรวจสอบการใช้อำนาจและการบริหารงานบุคคลภายในโรงเรียนยังไม่มีความเป็นธรรมเท่าที่ควร รวมถึงบุคลากรส่วนใหญ่ยังไม่ทราบเกี่ยวกับมาตรฐานทางจริยธรรมหรือประมวลจริยธรรมสำหรับเจ้าหน้าที่ของหน่วยงานเท่าที่ควร</p> <p>จะเห็นได้ว่าประเด็นเกี่ยวกับกระบวนการควบคุม ตรวจสอบการใช้อำนาจและการบริหารงานบุคคล เป็นประเด็นที่ค่อนข้างละเอียดอ่อนและมีเรื่องของความรู้สึกเข้ามาเกี่ยวข้องอยู่เสมออย่าหลีกเลี่ยงไม่ได้ ทั้งนี้ โรงเรียนมหิตลวิทยานุสรณ์มีเกณฑ์การประเมินภาระงาน และเกณฑ์การคัดเลือกบุคลากรเพื่อเข้าร่วมกิจกรรมต่าง ๆ ของโรงเรียนอย่างชัดเจน แต่ผลการประเมินหรือผลการคัดเลือกในแต่ละครั้ง อาจจะไม่เป็นที่พึงพอใจของบุคลากรทุกคนอย่างแน่นอน การสร้างความเข้าใจที่ตรงกันจึงเป็นสิ่งจำเป็น</p>
<p>7. กลไกและมาตรการในการแก้ไขและป้องกันการทุจริตภายในหน่วยงาน</p>	<p>จากผลการประเมิน ITA ในมุมมองของผู้มีส่วนได้ส่วนเสียภายในพบว่า โรงเรียนยังไม่มีให้นำผลการประเมิน ITA ไปปรับปรุงการทำงานเพื่อป้องกันการทุจริตในหน่วยงานเท่าที่ควร</p> <p>ผู้มีส่วนได้ส่วนเสียภายนอก พบว่า โรงเรียนยังไม่มีช่องทางในการแจ้ง ให้ข้อมูล หรือร้องเรียน ในกรณีที่พบกว่ามีเจ้าหน้าที่มีการเรียกรับสินบนหรือทุจริตต่อหน้าที่</p> <p>ทั้งนี้ โรงเรียนได้มีช่องทางการแจ้งเรื่องร้องเรียนบนเว็บไซต์หลักของโรงเรียน (<a href="http://www.mwit.ac.th">www.mwit.ac.th</a>) อยู่แล้ว ดังนั้น โรงเรียนอาจจะต้องทำการวิเคราะห์หาสาเหตุและหาข้อบกพร่องเกี่ยวกับประสิทธิภาพการสื่อสารของโรงเรียน เพื่อนำมาพัฒนา ปรับปรุงช่องทางและรูปแบบการประชาสัมพันธ์เผยแพร่ข้อมูลข่าวสารต่าง ๆ ของโรงเรียนให้ดียิ่งขึ้น</p>



จากผลการวิเคราะห์การประเมินคุณธรรมและความโปร่งใสในการดำเนินงานของหน่วยงานภาครัฐ ปีงบประมาณ พ.ศ. 2566 ดังกล่าวข้างต้น โรงเรียนได้จัดทำข้อมูลรายละเอียด ตามตัวชี้วัดจากแบบวัดการรับรู้ของผู้มีส่วนได้ส่วนเสียภายใน (IIT) แบบวัดการรับรู้ของผู้มีส่วนได้ส่วนเสียภายนอก (EIT) และแบบวัดการเปิดเผยข้อมูลสาธารณะ (OIT) เพื่อสะท้อนให้เห็นถึงจุดแข็ง และจุดที่ต้องพัฒนาการดำเนินงานของโรงเรียน แยกตามประเด็นต่าง ๆ ดังรายละเอียดต่อไปนี้

## 1. กระบวนการปฏิบัติงานที่โปร่งใสและมีประสิทธิภาพ

ผลการประเมินจากตัวชี้วัดที่สะท้อนกระบวนการปฏิบัติงานที่โปร่งใสและมีประสิทธิภาพของโรงเรียน ผ่านการประเมินจากผู้มีส่วนได้ส่วนเสียภายใน (IIT) ผู้มีส่วนได้ส่วนเสียภายนอก (EIT) และการเปิดเผยข้อมูลสาธารณะ (OIT) ดังนี้

- 1.1) แบบวัดการรับรู้ของผู้มีส่วนได้ส่วนเสียภายใน (IIT) ตัวชี้วัด i1 – i6
- 1.2) แบบวัดการรับรู้ของผู้มีส่วนได้ส่วนเสียภายนอก (EIT) ตัวชี้วัด e1- e4 , e11- e12 และ e15
- 1.3) แบบวัดการเปิดเผยข้อมูลสาธารณะ (OIT) ตัวชี้ o11 – o12

ผลการประเมินของโรงเรียนตามตัวชี้วัดที่กล่าวมาข้างต้น เป็นดังนี้

แบบประเมิน	ตัวชี้วัดหลัก	ตัวชี้วัดย่อย	ผลการประเมิน
<b>แบบวัดการรับรู้ของผู้มีส่วนได้ส่วนเสียภายใน (IIT)</b>			
IIT	ตัวชี้วัดที่ 1 การปฏิบัติหน้าที่	i1 เจ้าหน้าที่ของหน่วยงานท่าน ปฏิบัติหรือให้บริการแก่บุคคลภายนอก เป็นไปตามขั้นตอนและระยะเวลา มากน้อยเพียงใด	84.24
		i2 เจ้าหน้าที่ของหน่วยงานท่าน ปฏิบัติหรือให้บริการแก่บุคคลภายนอกอย่างเท่าเทียมกัน มากน้อยเพียงใด	87.43
		i3 เจ้าหน้าที่ของหน่วยงานท่าน ปฏิบัติงานหรือให้บริการโดยมุ่งผลสัมฤทธิ์ของงาน และรับผิดชอบต่อหน้าที่ มากน้อยเพียงใด	90.57
		i4 เจ้าหน้าที่ของหน่วยงานท่าน มีการเรียกรับเงิน ทรัพย์สิน ของขวัญ ของกำนัล หรือผลประโยชน์ (นอกเหนือจากที่กฎหมายกำหนด เช่น ค่าธรรมเนียม ค่าปรับ) เพื่อแลกกับปฏิบัติงานหรือให้บริการ หรือไม่	100.00
		i5 เจ้าหน้าที่ของหน่วยงานท่าน มีการรับเงิน ทรัพย์สิน ของขวัญ ของกำนัล หรือผลประโยชน์จากบุคคลอื่น ที่อาจส่งผลให้มีการปฏิบัติหน้าที่อย่างไม่เป็นธรรมเพื่อเป็นการตอบแทน หรือไม่	100.00
		i6 เจ้าหน้าที่ของหน่วยงานท่าน มีการให้เงิน ทรัพย์สิน ของขวัญ ของกำนัล หรือผลประโยชน์ แก่บุคคลภายนอกเพื่อสร้างความสัมพันธ์ที่ดีและคาดหวังให้มีการตอบแทนในอนาคต หรือไม่	100.00

แบบประเมิน	ตัวชี้วัดหลัก	ตัวชี้วัดย่อย	ผลการประเมิน	
แบบวัดการรับรู้ของผู้มีส่วนได้ส่วนเสียภายนอก (EIT)			eitPublic	eitSurvey
EIT	ตัวชี้วัดที่ 6 คุณภาพการดำเนินงาน	e1 หน่วยงานปฏิบัติหรือให้บริการแก่ท่าน เป็นไปตามขั้นตอนและระยะเวลา มากน้อยเพียงใด	82.17	96.70
		e2 หน่วยงานปฏิบัติหรือให้บริการแก่ท่าน อย่างเป็นธรรมและไม่เลือกปฏิบัติ มากน้อยเพียงใด	85.17	90.10
		e3 หน่วยงานปฏิบัติหรือให้บริการแก่ท่าน โดยมุ่งผลสัมฤทธิ์ และรับผิดชอบต่อหน้าที่ มากน้อยเพียงใด	85.91	96.70
		e4 ในช่วง 1 ปีที่ผ่านมา ท่านเคยถูกเจ้าหน้าที่เรียกรับเงิน ทรัพย์สิน ของขวัญ ของกำนัล หรือผลประโยชน์ (นอกเหนือจากที่กฎหมายกำหนด เช่น ค่าธรรมเนียม ค่าปรับ) เพื่อแลกกับการปฏิบัติงานหรือให้บริการแก่ท่าน หรือไม่	98.89	100.00
	ตัวชี้วัดที่ 8 การปรับปรุงระบบการทำงาน	e11 การปฏิบัติหรือการให้บริการของเจ้าหน้าที่ ดีขึ้นกว่าที่ผ่านมา มากน้อยเพียงใด	77.00	90.10
		e12 วิธีการขั้นตอนการปฏิบัติหรือการให้บริการ สะดวกรวดเร็วขึ้น มากน้อยเพียงใด	76.62	83.50
e15 หน่วยงานมีการปรับปรุงองค์กรให้มีความโปร่งใสมากขึ้น มากน้อยเพียงใด		77.75	80.20	
แบบวัดการเปิดเผยข้อมูลสาธารณะ (OIT)				
OIT	ตัวชี้วัดที่ 9 การเปิดเผยข้อมูล	o11 แผนการดำเนินงานและการใช้งบประมาณประจำปี	100.00	
		o12 รายงานการกำกับติดตามการดำเนินงานและการใช้งบประมาณประจำปี รอบ 6 เดือน	0.00	

ผลการประเมินในประเด็นกระบวนการปฏิบัติงานที่โปร่งใสและมีประสิทธิภาพ ของโรงเรียนมหิดล-วิทยานุสรณ์ พบว่า ในภาพรวมบุคลากรของโรงเรียนมหิดลวิทยานุสรณ์ มีกระบวนการปฏิบัติงานที่โปร่งใสและมีประสิทธิภาพในระดับดีถึงดีมาก เนื่องจาก คะแนนที่ได้จากแบบวัดการรับรู้ของผู้มีส่วนได้ส่วนเสียภายใน (IIT) ที่เกี่ยวกับประเด็นดังกล่าว ส่วนใหญ่มีคะแนนมากกว่า 85.00 ตัวชี้วัดย่อยที่มีคะแนนมากที่สุด คือ 100.00 คะแนน จำนวน 3 ข้อ ประกอบด้วย

ข้อ i4 เจ้าหน้าที่ของหน่วยงานท่าน มีการเรียกรับเงิน ทรัพย์สิน ของขวัญ ของกำนัล หรือผลประโยชน์ (นอกเหนือจากที่กฎหมายกำหนด เช่น ค่าธรรมเนียม ค่าปรับ) เพื่อแลกกับการปฏิบัติงานหรือให้บริการหรือไม่

ข้อ i5 เจ้าหน้าที่ของหน่วยงานท่าน มีการรับเงิน ทรัพย์สิน ของขวัญ ของกำนัล หรือผลประโยชน์จากบุคคลอื่น ที่อาจส่งผลให้มีการ ปฏิบัติหน้าที่อย่างไม่เป็นธรรมเพื่อเป็นการตอบแทน หรือไม่

ข้อ i6 เจ้าหน้าที่ของหน่วยงานท่าน มีการให้เงิน ทรัพย์สิน ของขวัญ ของกำนัล หรือผลประโยชน์แก่บุคคลภายนอกเพื่อสร้างความสัมพันธ์ที่ดีและคาดหวังให้มีการตอบแทนในอนาคต หรือไม่

รองลงมา คือ ข้อ i3 เจ้าหน้าที่ของหน่วยงานท่าน ปฏิบัติงานหรือให้บริการโดยมุ่งผลสัมฤทธิ์ของงาน และรับผิดชอบต่อหน้าที่ มากน้อยเพียงใด ได้ 90.57 คะแนน , ข้อ i2 เจ้าหน้าที่ของหน่วยงานท่าน ปฏิบัติหรือ

ให้บริการแก่บุคคล ภายนอกอย่างเท่าเทียมกัน มากน้อยเพียงใด ได้ 87.43 คะแนน และข้อที่ได้คะแนนน้อยที่สุด คือ ข้อ i1 เจ้าหน้าที่ของหน่วยงานท่าน ปฏิบัติหรือให้บริการแก่บุคคล ภายนอก เป็นไปตามขั้นตอนและระยะเวลา มากน้อยเพียงใด ได้คะแนน 84.24 คะแนน ซึ่งต่ำกว่า 85.00 คะแนน จะต้องได้รับการแก้ไขเพื่อให้ได้คะแนนที่สูงขึ้น ในการประเมิน ITA ปี 2567

ทั้งนี้ ผู้บริหาร และบุคลากรของโรงเรียนมหิดลวิทยานุสรณ์ ตระหนักและให้ความสำคัญต่อการให้บริการ และการปฏิบัติงานที่โปร่งใสและมีประสิทธิภาพเป็นสำคัญ

สำหรับผลการประเมินจากแบบวัดรับรู้ของผู้มีส่วนได้ส่วนเสียภายนอก (EIT) ทั้งในส่วนของ eitPublic และ eitSurvey สะท้อนกระบวนการปฏิบัติงานที่โปร่งใสและมีประสิทธิภาพของโรงเรียน ด้านคุณภาพ การดำเนินการในระดับดีถึงดีมาก แต่ในส่วนของการปรับปรุงระบบการทำงาน พบว่า โรงเรียนได้รับการประเมินต่ำกว่า 85 คะแนน ซึ่งต้องได้รับการแก้ไข และปรับปรุงเร่งด่วน จำนวน 3 ข้อ ดังนี้

ข้อ e11 การปฏิบัติหรือการให้บริการของเจ้าหน้าที่ ดีขึ้นกว่าที่ผ่านมา มากน้อยเพียงใด ได้คะแนน ในส่วน eitPublic 77.00 คะแนน และ ได้คะแนนในส่วน eitSurvey 90.10 คะแนน

**การวิเคราะห์/ข้อสังเกต :** เหตุผลที่ทำให้คะแนนของทั้ง 2 กลุ่มมีความแตกต่างกัน เนื่องจากกลุ่มผู้มีส่วนได้ส่วนเสียที่รับบริการจากโรงเรียนมหิดลวิทยานุสรณ์ในแต่ละปีงบประมาณ ขึ้นอยู่กับปีการศึกษาซึ่งเป็นช่วงเวลาหลักสำหรับการดำเนินกิจกรรมของโรงเรียน อาทิ ผู้ปกครองนักเรียนจะรับบริการจากโรงเรียนกลุ่มละ 3 ปี ตามช่วงเวลาของนักเรียน คือ ระดับชั้น ม.4 - ม.6 และสำหรับในส่วนของการให้บริการทางด้านวิชาการ จะดำเนินการตามแผนในแต่ละปีงบประมาณ ซึ่งจะมีกลุ่มเป้าหมายที่แตกต่างกัน ด้วยเหตุที่ผู้รับบริการในแต่ละปี ไม่มีความต่อเนื่องกันหรือเป็นคนละกลุ่มกัน จึงคาดว่าจะมีผลต่อการประเมินในประเด็นนี้

ข้อ e12 วิธีการขั้นตอนการปฏิบัติหรือการให้บริการ สะดวกรวดเร็วขึ้น มากน้อยเพียงใด ได้คะแนน ในส่วน eitPublic 76.62 คะแนน และ ได้คะแนนในส่วน eitSurvey 83.50 คะแนน

ข้อ e15 หน่วยงานมีการปรับปรุงองค์การให้มีความโปร่งใสมากขึ้น มากน้อยเพียงใด ได้คะแนนใน ส่วน eitPublic 77.55 คะแนน และ ได้คะแนนในส่วน eitSurvey 80.20 คะแนน

สำหรับผลการประเมินจากแบบวัดการเปิดเผยข้อมูลสาธารณะ (OIT) โรงเรียนได้รับการประเมิน 0 คะแนน ในข้อ o12 รายงานการกำกับติดตามการดำเนินงานและการใช้งบประมาณประจำปี รอบ 6 เดือน เนื่องจากเอกสารที่ทางโรงเรียนใช้เผยแพร่มีรายละเอียดไม่ครบตามองค์ประกอบในการประเมิน ซึ่งโรงเรียนจะต้องดำเนินการปรับปรุงแก้ไขเอกสารให้ครบถ้วน สำหรับการประเมินปีถัดไป

## 2. การให้บริการและระบบ E-Service

ผลการประเมินจากตัวชี้วัดที่สะท้อนการให้บริการและระบบ E-Service ของโรงเรียน ผ่านการประเมินจากผู้มีส่วนได้ส่วนเสียภายใน (IIT) ผู้มีส่วนได้ส่วนเสียภายนอก (EIT) และการเปิดเผยข้อมูลสาธารณะ (OIT) ดังนี้

- 2.1) แบบวัดการรับรู้ของผู้มีส่วนได้ส่วนเสียภายใน (IIT) ตัวชี้วัด i1 – i3
- 2.2) แบบวัดการรับรู้ของผู้มีส่วนได้ส่วนเสียภายนอก (EIT) ตัวชี้วัด e1 – e3 , e5 , e11 – e14
- 2.3) การเปิดเผยข้อมูลสาธารณะ (OIT) ตัวชี้วัด o15 – o17

ผลการประเมินของโรงเรียนตามตัวชี้วัดที่กล่าวมาข้างต้น เป็นดังนี้

แบบประเมิน	ตัวชี้วัดหลัก	ตัวชี้วัดย่อย	ผลการประเมิน	
<b>แบบวัดการรับรู้ของผู้มีส่วนได้ส่วนเสียภายใน (IIT)</b>				
IIT	ตัวชี้วัดที่ 1 การปฏิบัติหน้าที่	i1 เจ้าหน้าที่ของหน่วยงานท่าน ปฏิบัติหรือให้บริการแก่บุคคลภายนอก เป็นไปตามขั้นตอนและระยะเวลา มากน้อยเพียงใด	84.24	
		i2 เจ้าหน้าที่ของหน่วยงานท่าน ปฏิบัติหรือให้บริการแก่บุคคลภายนอกอย่างเท่าเทียมกัน มากน้อยเพียงใด	87.43	
		i3 เจ้าหน้าที่ของหน่วยงานท่าน ปฏิบัติงานหรือให้บริการโดยมุ่งผลสัมฤทธิ์ของงาน และรับผิดชอบต่อหน้าที่ มากน้อยเพียงใด	90.57	
<b>แบบวัดการรับรู้ของผู้มีส่วนได้ส่วนเสียภายนอก (EIT)</b>			eitPublic	eitSurvey
EIT	ตัวชี้วัดที่ 6 คุณภาพการดำเนินงาน	e1 หน่วยงานปฏิบัติหรือให้บริการแก่ท่าน เป็นไปตามขั้นตอนและระยะเวลา มากน้อยเพียงใด	82.17	96.70
		e2 หน่วยงานปฏิบัติหรือให้บริการแก่ท่าน อย่างเป็นธรรมและไม่เลือกปฏิบัติ มากน้อยเพียงใด	85.17	90.10
		e3 หน่วยงานปฏิบัติหรือให้บริการแก่ท่าน โดยมุ่งผลสัมฤทธิ์ และรับผิดชอบต่อหน้าที่ มากน้อยเพียงใด	85.91	96.70
		e5 หน่วยงานมีการทำวาน หรือโครงการต่าง ๆ เพื่อให้เกิดประโยชน์แก่ประชาชนและส่วนรวม มากน้อยเพียงใด	86.29	93.40
	ตัวชี้วัดที่ 8 การปรับปรุงระบบ การทำงาน	e11 การปฏิบัติหรือการให้บริการของเจ้าหน้าที่ ดีขึ้นกว่าที่ผ่านมา มากน้อยเพียงใด	77.00	90.10
		e12 วิธีการขั้นตอนการปฏิบัติหรือการให้บริการ สะดวกรวดเร็วขึ้น มากน้อยเพียงใด	76.62	83.50
		e13 หน่วยงานมีระบบการให้บริการออนไลน์หรือไม่	94.40	100.00
		e14 หน่วยงานเปิดโอกาสให้บุคคลภายนอกได้เข้าไปมีส่วนร่วมปรับปรุงพัฒนาการดำเนินงานให้ดีขึ้น มากน้อยเพียงใด	72.10	76.70

แบบประเมิน	ตัวชี้วัดหลัก	ตัวชี้วัดย่อย	ผลการประเมิน
<b>แบบวัดการเปิดเผยข้อมูลสาธารณะ (OIT)</b>			
OIT	ตัวชี้วัดที่ 9 การเปิดเผยข้อมูล	o15 คู่มือหรือมาตรฐานการให้บริการ	100.00
		o16 ข้อมูลเชิงสถิติการให้บริการ	100.00
		o17 รายงานผลการสำรวจความพึงพอใจการให้บริการ	100.00
		o18 E-Service	100.00
		o30 การเปิดโอกาสให้เกิดการมีส่วนร่วม	100.00

ผลการประเมินในประเด็นการให้บริการและระบบ E-Service ของโรงเรียนมหิดลวิทยานุสรณ์ พบว่า ในภาพรวมบุคลากรของโรงเรียนมหิดลวิทยานุสรณ์ มีการให้บริการและระบบ E-Service ในระดับดี เนื่องจากคะแนนที่ได้จากแบบวัดการรับรู้ของผู้มีส่วนได้ส่วนเสียภายใน (IIT) ที่เกี่ยวข้องกับประเด็นดังกล่าว ส่วนใหญ่มีคะแนนมากกว่า 85.00 โดยมีหัวข้อที่ได้คะแนนต่ำกว่า 85.00 คะแนน จำนวน 1 ข้อ คือ

ข้อ i1 เจ้าหน้าที่ของหน่วยงานท่าน ปฏิบัติหรือให้บริการแก่บุคคลภายนอก เป็นไปตามขั้นตอนและระยะเวลา มากน้อยเพียงใด ได้คะแนน 84.24 คะแนน

สำหรับผลการประเมินจากแบบวัดรับรู้ของผู้มีส่วนได้ส่วนเสียภายนอก (EIT) ทั้งในส่วนของ eitPublic และ eitSurvey สะท้อนการให้บริการและระบบ e-Service ของโรงเรียน ด้านคุณภาพการดำเนินการในระดับดี แต่ในส่วนของการปรับปรุงระบบการทำงาน พบว่า โรงเรียนได้รับผลการประเมินจากกลุ่ม eitPublic โดยให้คะแนนต่ำกว่า 85 คะแนน จำนวน 3 ข้อ ดังนี้

ข้อ e11 การปฏิบัติหรือการให้บริการของเจ้าหน้าที่ ดีขึ้นกว่าที่ผ่านมา มากน้อยเพียงใด ได้คะแนนในส่วน eitPublic 77.00 คะแนน และ ได้คะแนนในส่วน eitSurvey 90.10 คะแนน

**การวิเคราะห์/ข้อสังเกต :** เหตุผลที่ทำให้คะแนนของทั้ง 2 กลุ่มมีความแตกต่างกัน เนื่องจากกลุ่มผู้มีส่วนได้ส่วนเสียที่รับบริการจากโรงเรียนมหิดลวิทยานุสรณ์ในแต่ละปีประมาณ ขึ้นอยู่กับปีการศึกษาซึ่งเป็นช่วงเวลาหลักสำหรับการดำเนินกิจกรรมของโรงเรียน อาทิ ผู้ปกครองนักเรียนจะรับบริการจากโรงเรียนกลุ่มละ 3 ปี ตามช่วงเวลาของนักเรียน คือ ระดับชั้น ม.4 - ม.6 และสำหรับในส่วนของการให้บริการทางด้านวิชาการ จะดำเนินการตามแผนในแต่ละปีประมาณ ซึ่งจะมีกลุ่มเป้าหมายที่แตกต่างกัน ด้วยเหตุที่ผู้รับบริการในแต่ละปีไม่มีความต่อเนื่องกันหรือเป็นคนละกลุ่มกัน จึงคาดว่าจะมีผลต่อการประเมินในประเด็นนี้

ข้อ e12 วิธีการขั้นตอนการปฏิบัติหรือการให้บริการ สะดวกรวดเร็วขึ้น มากน้อยเพียงใด ได้คะแนนในส่วน eitPublic 76.62 คะแนน และ ได้คะแนนในส่วน eitSurvey 83.50 คะแนน

ข้อ e14 หน่วยงานเปิดโอกาสให้บุคคลภายนอกได้เข้าไปมีส่วนร่วมปรับปรุงพัฒนาการดำเนินงาน ให้ดีขึ้น มากน้อยเพียงใด ได้คะแนนในส่วน eitPublic 72.10 คะแนน และ ได้คะแนนในส่วน eitSurvey 76.70 คะแนน

**การวิเคราะห์/ข้อสังเกต :** จากผลกระทบจากสถานการณ์การแพร่ระบาดของเชื้อไวรัสโคโรนา (COVID-19) ที่ค่อนข้างยาวนาน และยังไม่กลับเข้าสู่ภาวะปกติเท่าที่ควร ทำให้กิจกรรมที่เกิดการรวมตัวของคนจำนวนมากยังไม่สามารถจัดได้เต็มที่นัก ในส่วนนี้โรงเรียนจึงยังไม่สามารถจัดกิจกรรมประชุมระดมความคิด ระหว่งคณะกรรมการโรงเรียนมหิดลวิทยานุสรณ์ ผู้บริหาร ครูและเจ้าหน้าที่ ผู้ปกครองนักเรียนเก่า ผู้ปกครองนักเรียนปัจจุบัน ตัวแทนนักเรียนเก่า และตัวแทนนักเรียนปัจจุบัน สำหรับเป็นเวทีให้ทุกภาคส่วนได้มีส่วนร่วมในการระดมความคิดและแลกเปลี่ยนเรียนรู้ เพื่อนำมาปรับปรุงและพัฒนาการดำเนินงานของโรงเรียนให้ดียิ่งขึ้นได้ แต่ทั้งนี้โรงเรียนก็ยังเปิดโอกาสให้บุคคลภายนอกได้เข้ามามีส่วนร่วมในลักษณะการตอบแบบสอบถามผ่านทางออนไลน์ในบางประเด็น เช่น ความคิดเห็นเกี่ยวกับการจัดการเรียนการสอนแบบ online เพื่อนำมาปรับปรุงและพัฒนาหลักสูตรโรงเรียน ตามแบบประเมิน OIT ข้อ ๐30 เป็นต้น

สำหรับผลการประเมินจากแบบวัดการเปิดเผยข้อมูลสาธารณะ (OIT) โรงเรียนได้รับผลการประเมิน 100 คะแนน ทั้ง 5 หัวข้อ

### 3. ช่องทางและรูปแบบการประชาสัมพันธ์เผยแพร่ข้อมูลข่าวสารภาครัฐ

ผลการประเมินจากตัวชี้วัดที่สะท้อนช่องทางและรูปแบบการประชาสัมพันธ์เผยแพร่ข้อมูลข่าวสารภาครัฐ ผ่านการประเมินจากผู้มีส่วนได้ส่วนเสียภายนอก (EIT) และการเปิดเผยข้อมูลสาธารณะ (OIT) ดังนี้

- 3.1) แบบวัดการรับรู้ของผู้มีส่วนได้ส่วนเสียภายนอก (EIT) ตัวชี้วัด e6- e10
- 3.2) แบบวัดการเปิดเผยข้อมูลสาธารณะ (OIT) ตัวชี้ ๐1 – ๐3 และ ๐5 – ๐10

ผลการประเมินของโรงเรียนตามตัวชี้วัดที่กล่าวมาข้างต้น เป็นดังนี้

แบบประเมิน	ตัวชี้วัดหลัก	ตัวชี้วัดย่อย	ผลการประเมิน	
			eitPublic	eitSurvey
		<b>แบบวัดการรับรู้ของผู้มีส่วนได้ส่วนเสียภายนอก (EIT)</b>		
EIT	ตัวชี้วัดที่ 6 คุณภาพการดำเนินงาน	e6 หน่วยงานมีช่องทางเผยแพร่ข้อมูลข่าวสารที่สามารถเข้าถึงได้ง่าย อย่างน้อยเพียงใด	81.11	73.30
		e7 หน่วยงานมีการเผยแพร่ข้อมูลข่าวสารที่ประชาชนหรือผู้รับบริการ ควรได้รับทราบอย่างชัดเจน มากน้อยเพียงใด	79.26	80.10
		e8 หน่วยงานมีช่องทางที่ท่านสามารถติชมหรือแสดงความคิดเห็น ต่อการปฏิบัติงานหรือการให้บริการหรือไม่	88.79	70.00
		e9 หน่วยงานสามารถสื่อสาร ตอบข้อซักถาม หรือให้คำอธิบาย แก่ท่านได้อย่างชัดเจน มากน้อยเพียงใด	78.12	100.00
		e10 หน่วยงานมีช่องทางที่ท่านสามารถแจ้ง ให้ข้อมูล หรือร้องเรียน ในกรณีที่พบว่าเจ้าหน้าที่ที่มีการเรียกรับสินบนหรือทุจริต ต่อหน้าที่ หรือไม่	82.04	30.00

แบบประเมิน	ตัวชี้วัดหลัก	ตัวชี้วัดย่อย	ผลการประเมิน
<b>แบบวัดการเปิดเผยข้อมูลสาธารณะ (OIT)</b>			
OIT	ตัวชี้วัดที่ 9 การเปิดเผยข้อมูล	o1 โครงสร้าง	100.00
		o2 ข้อมูลผู้บริหาร	0.00
		o3 อำนาจหน้าที่	100.00
		o5 ข้อมูลการติดต่อ	100.00
		o6 กฎหมายที่เกี่ยวข้อง	100.00
		o7 ข่าวประชาสัมพันธ์	100.00
		o8 Q & A	100.00
		o9 Social Network	100.00
		o10 นโยบายคุ้มครองข้อมูลส่วนบุคคล	100.00

ผลการประเมินในประเด็น ช่องทางและรูปแบบการประชาสัมพันธ์เผยแพร่ข้อมูลข่าวสารภาครัฐของโรงเรียนมหิดลวิทยานุสรณ์ พบว่า ผลการประเมินจากแบบวัดรับรู้ของผู้มีส่วนได้ส่วนเสียภายนอก (EIT) ที่เกี่ยวข้องกับประเด็นดังกล่าว ทั้งในส่วนของ eitPublic และ eitSurvey ไม่มีความสอดคล้องกันเท่าที่ควร ส่งผลให้โรงเรียนได้รับคะแนนต่ำกว่า 85 คะแนน จำนวน 5 ข้อ ดังนี้

ข้อ e6 หน่วยงานมีช่องทางเผยแพร่ข้อมูลข่าวสารที่สามารถเข้าถึงได้ง่าย มากน้อยเพียงใด ได้คะแนนในส่วน eitPublic 81.11 คะแนน และ ได้คะแนนในส่วน eitSurvey 73.30 คะแนน

ข้อ e7 หน่วยงานมีการเผยแพร่ข้อมูลข่าวสารที่ประชาชนหรือผู้รับบริการ ควรได้รับทราบอย่างชัดเจน มากน้อยเพียงใด ได้คะแนนในส่วน eitPublic 79.26 คะแนน และ ได้คะแนนในส่วน eitSurvey 80.10 คะแนน

ข้อ e8 หน่วยงานมีช่องทางที่ท่านสามารถติชมหรือแสดงความคิดเห็น ต่อการปฏิบัติงานหรือการให้บริการหรือไม่ ได้คะแนนในส่วน eitPublic 88.79 คะแนน และ ได้คะแนนในส่วน eitSurvey 70.00 คะแนน

ข้อ e9 หน่วยงานสามารถสื่อสาร ตอบข้อซักถาม หรือให้คำอธิบาย แก่ท่านได้อย่างชัดเจน มากน้อยเพียงใด ได้คะแนนในส่วน eitPublic 78.12 คะแนน และ ได้คะแนนในส่วน eitSurvey 100.00 คะแนน

ข้อ e10 หน่วยงานมีช่องทางที่ท่านสามารถแจ้ง ให้ข้อมูล หรือร้องเรียน ในกรณีที่มีเจ้าหน้าที่ที่มีการเรียกรับสินบนหรือทุจริตต่อหน้าที่ หรือไม่ ได้คะแนนในส่วน eitPublic 82.04 คะแนน และ ได้คะแนนในส่วน eitSurvey 30.00 คะแนน

**การวิเคราะห์/ข้อสังเกต :** คะแนนที่ได้จากแบบวัดการรับรู้ของผู้มีส่วนได้ส่วนเสียภายนอก (EIT) ทั้งในส่วน eitPublic และ eitSurvey มีความคิดเห็นในประเด็น ช่องทางและรูปแบบการประชาสัมพันธ์เผยแพร่ข้อมูลข่าวสารภาครัฐ ของโรงเรียนมหิดลวิทยานุสรณ์ ค่อนข้างแตกต่างกัน โดยเฉพาะหัวข้อ e9 หน่วยงานสามารถสื่อสาร ตอบข้อซักถาม หรือให้คำอธิบาย แก่ท่านได้อย่างชัดเจน มากน้อยเพียงใด และ หัวข้อ e10 หน่วยงานมี

ช่องทางที่ท่านสามารถแจ้ง ให้ข้อมูล หรือร้องเรียนในกรณีที่มีเจ้าหน้าที่ที่มีการเรียกรับสินบนหรือทุจริตต่อหน้าที่ หรือไม่ ซึ่งทั้งสองกลุ่ม ให้คะแนนแตกต่างกันอย่างเห็นได้ชัด ทั้งนี้ โรงเรียนจะทำการวิเคราะห์หาสาเหตุและหาข้อบกพร่องเพื่อพัฒนา ปรับปรุงช่องทางและรูปแบบการประชาสัมพันธ์เผยแพร่ข้อมูลข่าวสารภาครัฐ ให้ดียิ่งขึ้น

สำหรับผลการประเมินจากแบบวัดการเปิดเผยข้อมูลสาธารณะ (OIT) โรงเรียนได้รับผลการประเมิน 100 คะแนน ทั้งหมด 8 หัวข้อ มีเพียง 1 ข้อ ที่ได้รับคะแนน 0 คะแนน คือ

ข้อ ๐2 ข้อมูลผู้บริหาร เนื่องจากในช่วงเวลาของการตรวจแบบประเมิน OIT โรงเรียนมหิดลวิทยานุสรณ์ มีการเปลี่ยนแปลงทีมบริหาร โดยมีการแต่งตั้งผู้ช่วยผู้อำนวยการ ขึ้นมาปฏิบัติหน้าที่แทนรองผู้อำนวยการ คนเก่าที่หมดวาระไป และมีการอัปเดตข้อมูลผู้บริหารบนเว็บไซต์ในระหว่างนั้น ทำให้ข้อมูลผู้บริหาร 1 ท่าน มีองค์ประกอบไม่ครบถ้วนตามเกณฑ์การประเมิน

#### 4. กระบวนการกำกับดูแลการใช้ทรัพย์สินของราชการ

ผลการประเมินจากตัวชี้วัดที่สะท้อนกระบวนการกำกับดูแลการใช้ทรัพย์สินของราชการ ผ่านการประเมินจากผู้มีส่วนได้ส่วนเสียภายใน (IIT) และการเปิดเผยข้อมูลสาธารณะ (OIT) ดังนี้

4.1) แบบวัดการรับรู้ของผู้มีส่วนได้ส่วนเสียภายใน (IIT) ตัวชี้วัด i19- i24

4.2) แบบวัดการเปิดเผยข้อมูลสาธารณะ (OIT) ตัวชี้ ๐34 – ๐35

ผลการประเมินของโรงเรียนตามตัวชี้วัดที่กล่าวมาข้างต้น เป็นดังนี้

แบบประเมิน	ตัวชี้วัดหลัก	ตัวชี้วัดย่อย	ผลการประเมิน
แบบวัดการรับรู้ของผู้มีส่วนได้ส่วนเสียภายใน (IIT)			
IIT	ตัวชี้วัดที่ 4 การใช้ทรัพย์สินของ ทางราชการ	i19 ท่านรู้แนวปฏิบัติเกี่ยวกับการใช้ทรัพย์สินของสำนักงาน ป.ป.ช. ที่ถูกต้อง มากน้อยเพียงใด	73.95
		i20 ขั้นตอนการขออนุญาตเพื่อยืมทรัพย์สินของราชการ ไปใช้ ปฏิบัติงานมีความสะดวกมากน้อยเพียงใด	61.17
		i21 เจ้าหน้าที่ของหน่วยงานท่าน มีการขออนุญาตยืมทรัพย์สินของราชการไปใช้ปฏิบัติงานอย่างถูกต้อง มากน้อยเพียงใด	80.21
		i22 บุคคลภายนอกหรือภาคเอกชน มีการนำทรัพย์สินของราชการ ไปใช้ โดยไม่ได้ขออนุญาตอย่างถูกต้อง มากน้อยเพียงใด	96.05
		i23 เจ้าหน้าที่ของหน่วยงานท่าน มีการใช้ทรัพย์สินของราชการ เพื่อประโยชน์ส่วนตัว มากน้อยเพียงใด	96.07
		i24 หน่วยงานของท่าน มีการกำกับดูแลและตรวจสอบการใช้ทรัพย์สินของราชการ อย่างสม่ำเสมอ เพื่อป้องกันไม่ให้เกิดการนำไปใช้ประโยชน์ส่วนตัว มากน้อยเพียงใด	88.14



แบบประเมิน	ตัวชี้วัดหลัก	ตัวชี้วัดย่อย	ผลการประเมิน
<b>แบบวัดการเปิดเผยข้อมูลสาธารณะ (OIT)</b>			
OIT	ตัวชี้วัดที่ 10 การป้องกันการทุจริต	๐34 การประเมินความเสี่ยงการทุจริตและประพฤติมิชอบประจำปี	100.00
		๐35 การดำเนินการเพื่อจัดการความเสี่ยงการทุจริตและประพฤติมิชอบ (กรณีที่มีการประเมินความเสี่ยงการทุจริตในประเด็นที่เกี่ยวกับการใช้ทรัพย์สินของทางราชการ)	100.00

ผลการประเมินในประเด็นกระบวนการกำกับดูแลและการใช้ทรัพย์สินทางราชการ ของโรงเรียนมหิดลวิทยานุสรณ์ พบว่า ในภาพรวมบุคลากรของโรงเรียนมหิดลวิทยานุสรณ์ มีความคิดเห็นเกี่ยวกับกระบวนการกำกับดูแลและการใช้ทรัพย์สินทางราชการ ในระดับดี เนื่องจาก คะแนนที่ได้จากแบบวัดการรับรู้ของผู้มีส่วนได้ส่วนเสียภายใน (IIT) ที่เกี่ยวข้องกับประเด็นดังกล่าว มีคะแนนมากกว่า 85.00 คะแนน จำนวน 3 ข้อ และมีหัวข้อที่ได้คะแนนต่ำกว่า 85.00 คะแนน จำนวน 3 ข้อ ที่ต้องดำเนินการปรับปรุงแก้ไขโดยเร่งด่วน คือ

ข้อ i19 ทานรู้แนวปฏิบัติเกี่ยวกับการใช้ทรัพย์สินของสำนักงาน ป.ป.ช. ที่ถูกต้อง มากน้อยเพียงใด ได้คะแนน 73.95 คะแนน

ข้อ i20 ขั้นตอนการขออนุญาตเพื่อยืมทรัพย์สินของราชการ ไปใช้ปฏิบัติงานมีความสะดวกมากน้อยเพียงใด ได้คะแนน 61.17 คะแนน

ข้อ i21 เจ้าหน้าที่ของหน่วยงานท่าน มีการขออนุญาตยืมทรัพย์สินของราชการไปใช้ปฏิบัติงานอย่างถูกต้อง มากน้อยเพียงใด ได้คะแนน 80.21 คะแนน

**การวิเคราะห์/ข้อสังเกต :** การกำกับดูแลและการใช้ทรัพย์สินของราชการ ในส่วนของบุคลากรโรงเรียนมหิดลวิทยานุสรณ์ ที่มีคะแนนการประเมินต่ำกว่า 85.00 คะแนน นั้น ส่วนหนึ่งเป็นเพราะบุคลากรที่มีหน้าที่เกี่ยวข้องกับการใช้ทรัพย์สินทางราชการจะมีเฉพาะกลุ่ม หรือได้รับมอบหมายให้ดำเนินการเป็นบางครั้ง ทำให้บุคลากรที่ไม่ได้เกี่ยวข้องกับเรื่องการใช้ทรัพย์สินของราชการ ไม่ได้ศึกษาแนวปฏิบัติ และศึกษาขั้นตอนการขออนุญาตยืมทรัพย์สินของราชการอย่างจริงจัง ประกอบกับการขอความร่วมมือในการทำแบบประเมิน IIT ในแต่ละปี จะมีทั้งเจ้าหน้าที่สายวิชาการ เจ้าหน้าที่สายสนับสนุน และลูกจ้าง ที่มีอายุงานมากกว่า 1 ปีขึ้นไป เข้าทำแบบประเมินดังกล่าว โดยแต่ละคนก็จะมีหน้าที่จำเพาะที่แตกต่างกัน อาจส่งผลให้เกิดการกระจายของคะแนนการประเมินในส่วนนี้

สำหรับผลการประเมินจากแบบวัดการเปิดเผยข้อมูลสาธารณะ (OIT) โรงเรียนได้รับผลการประเมิน 100 คะแนน ในเรื่องการป้องกันการทุจริต ทั้ง 2 หัวข้อ

## 5. กระบวนการสร้างความโปร่งใสในการใช้งบประมาณและการจัดซื้อจัดจ้าง

ผลการประเมินจากตัวชี้วัดที่สะท้อนกระบวนการสร้างความโปร่งใสในการใช้งบประมาณและการจัดซื้อจัดจ้าง ผ่านการประเมินจากผู้มีส่วนได้ส่วนเสียภายใน (IIT) และการเปิดเผยข้อมูลสาธารณะ (OIT) ดังนี้

5.1) แบบวัดการรับรู้ของผู้มีส่วนได้ส่วนเสียภายใน (IIT) ตัวชี้วัด i7- i12

5.2) แบบวัดการเปิดเผยข้อมูลสาธารณะ (OIT) ตัวชี้วัด o11 – o13 และ o19 – o22

ผลการประเมินของโรงเรียนตามตัวชี้วัดที่กล่าวมาข้างต้น เป็นดังนี้

แบบประเมิน	ตัวชี้วัดหลัก	ตัวชี้วัดย่อย	ผลการประเมิน
<b>แบบวัดการรับรู้ของผู้มีส่วนได้ส่วนเสียภายใน (IIT)</b>			
IIT	ตัวชี้วัดที่ 2 การใช้งบประมาณ	i7 ท่านทราบข้อมูลเกี่ยวกับงบประมาณของหน่วยงานหรือของส่วนงานที่ท่านปฏิบัติหน้าที่ มากน้อยเพียงใด	74.76
		i8 ท่านเคยเข้าไปมีส่วนร่วมในกระบวนการงบประมาณ มากน้อยเพียงใด	54.00
		i9 หน่วยงานของท่าน ใช้จ่ายงบประมาณเป็นไปตามวัตถุประสงค์และคุ้มค่า มากน้อยเพียงใด	85.05
		i10 หน่วยงานของท่าน ใช้จ่ายงบประมาณเพื่อประโยชน์ส่วนตัว กลุ่มหรือพวกพ้อง มากน้อยเพียงใด	96.86
		i11 เจ้าหน้าที่ของหน่วยงานท่าน มีการเบิกจ่ายเงินที่เป็นเท็จ เช่น ค่าทำงานล่วงเวลา ค่าวัสดุอุปกรณ์ หรือค่าเดินทาง ฯลฯ มากน้อยเพียงใด	96.86
		i12 หน่วยงานของท่าน มีการจัดซื้อจัดจ้าง ที่เอื้อประโยชน์ให้ผู้ประกอบการรายใดรายหนึ่ง มากน้อยเพียงใด	97.64
<b>แบบวัดการเปิดเผยข้อมูลสาธารณะ (OIT)</b>			
OIT	ตัวชี้วัดที่ 9 การเปิดเผยข้อมูล	o11 แผนการดำเนินงานและการใช้งบประมาณประจำปี	100.00
		o12 รายงานการกำกับติดตามการดำเนินงานและการใช้งบประมาณประจำปี รอบ 6 เดือน	0.00
		o13 รายงานผลการดำเนินงานประจำปี	0.00
		o19 แผนการจัดซื้อจัดจ้างหรือแผนการจัดหาพัสดุ	100.00
		o20 ประกาศต่าง ๆ เกี่ยวกับการจัดซื้อจัดจ้างหรือการจัดหาพัสดุ	100.00
		o21 สรุปผลการจัดซื้อจัดจ้างหรือการจัดหาพัสดุรายเดือน	100.00
		o22 รายงานผลการจัดซื้อจัดจ้างหรือการจัดหาพัสดุประจำปี	100.00

ผลการประเมินในประเด็นกระบวนการสร้างความโปร่งใสในการใช้งบประมาณและการจัดซื้อจัดจ้างของโรงเรียนมหิดลวิทยานุสรณ์ พบว่า ในภาพรวมบุคลากรของโรงเรียนมหิดลวิทยานุสรณ์ มีความคิดเห็นเกี่ยวกับกระบวนการสร้างความโปร่งใสในการใช้งบประมาณและการจัดซื้อจัดจ้าง ในระดับดี เนื่องจาก คะแนนที่ได้จากแบบวัดการรับรู้ของผู้มีส่วนได้ส่วนเสียภายใน (IIT) ที่เกี่ยวข้องกับประเด็นดังกล่าว มีคะแนนมากกว่า 85.00 คะแนน จำนวน 4 ข้อ และมีหัวข้อที่ได้คะแนนต่ำกว่า 85.00 คะแนน จำนวน 2 ข้อ ที่ต้องดำเนินการปรับปรุงแก้ไขโดยเร่งด่วน คือ

ข้อ i7 ท่านทราบข้อมูลเกี่ยวกับงบประมาณของหน่วยงานหรือของส่วนงานที่ท่านปฏิบัติหน้าที่ มากน้อยเพียงใด ได้คะแนน 74.76 คะแนน

ข้อ i8 ท่านเคยเข้าไปมีส่วนร่วมในกระบวนการงบประมาณ มากน้อยเพียงใด ได้คะแนน 54.00 คะแนน

**การวิเคราะห์/ข้อสังเกต :** ประเด็นเกี่ยวกับการใช้งบประมาณและการจัดซื้อจัดจ้าง ในส่วนของบุคลากรโรงเรียนมหิดลวิทยานุสรณ์ ที่มีคะแนนการประเมินต่ำกว่า 85.00 คะแนน นั้น ส่วนหนึ่งเป็นเพราะบุคลากรที่มีหน้าที่เกี่ยวข้องกับการใช้งบประมาณและการจัดซื้อจัดจ้างในแต่ละสาขาวิชา/ฝ่าย/งาน จะมีผู้ที่ได้รับมอบหมายเป็นการเฉพาะ ทำให้บุคลากรส่วนอื่น ๆ ที่ไม่ได้เกี่ยวข้องกับเรื่องดังกล่าวจึงไม่ได้ศึกษาข้อมูลเกี่ยวกับการใช้งบประมาณหรือศึกษาขั้นตอนเกี่ยวกับการจัดซื้อจัดจ้างมาก ประกอบการขอความร่วมมือในการทำแบบประเมิน IIT ในแต่ละปี จะมีทั้งเจ้าหน้าที่สายวิชาการ เจ้าหน้าที่สายสนับสนุน และลูกจ้าง ที่มีอายุงานมากกว่า 1 ปี ขึ้นไป เข้าทำแบบประเมินดังกล่าว โดยผู้ที่เข้าทำแบบประเมินอาจจะเป็นคนก็จะทำหน้าที่จำเพาะหรือมีความรับผิดชอบในหน้าที่ที่ได้รับมอบหมายแตกต่างกัน ส่งผลให้การตอบแบบประเมินในหัวข้อที่มีความจำเพาะต่อบทบาทและความรับผิดชอบ เกิดการกระจายของคะแนนการประเมินในส่วนนี้ได้ ทั้งนี้ โรงเรียนได้มีการแจ้งข้อมูลเกี่ยวกับงบประมาณและการจัดซื้อจัดจ้างต่อที่ประชุมโรงเรียนเพื่อให้บุคลากรรับทราบอยู่เป็นระยะ ๆ

สำหรับผลการประเมินจากแบบวัดการเปิดเผยข้อมูลสาธารณะ (OIT) โรงเรียนได้รับผลการประเมิน 100 คะแนน จำนวน 5 หัวข้อ และได้รับคะแนน 0 คะแนน จำนวน 2 หัวข้อ ประกอบด้วย หัวข้อ ๐12 รายงานการกำกับติดตามการดำเนินงานและการใช้งบประมาณ ประจำปี รอบ 6 เดือน และหัวข้อ ๐13 รายงานผลการดำเนินงานประจำปี เนื่องจาก เอกสารที่เผยแพร่มีองค์ประกอบไม่ครบถ้วนตามเกณฑ์การประเมิน

## 6. กระบวนการควบคุม ตรวจสอบการใช้อำนาจและการบริหารงานบุคคล

ผลการประเมินจากตัวชี้วัดที่สะท้อนกระบวนการควบคุม ตรวจสอบการใช้อำนาจและการบริหารงานบุคคล ผ่านการประเมินจากผู้มีส่วนได้ส่วนเสียภายใน (IIT) และการเปิดเผยข้อมูลสาธารณะ (OIT) ดังนี้

6.1) แบบวัดการรับรู้ของผู้มีส่วนได้ส่วนเสียภายใน (IIT) ตัวชี้วัด i13- i18 และ i27

6.2) แบบวัดการเปิดเผยข้อมูลสาธารณะ (OIT) ตัวชี้ ๐23 – ๐26 และ ๐39 – ๐41

ผลการประเมินของโรงเรียนตามตัวชี้วัดที่กล่าวมาข้างต้น เป็นดังนี้

แบบประเมิน	ตัวชี้วัดหลัก	ตัวชี้วัดย่อย	ผลการประเมิน
<b>แบบวัดการรับรู้ของผู้มีส่วนได้ส่วนเสียภายใน (IIT)</b>			
IIT	ตัวชี้วัดที่ 3 การใช้อำนาจ	i13 ท่านได้รับมอบหมายงานตามตำแหน่งหน้าที่จากผู้บังคับบัญชาของท่านอย่างเป็นธรรม มากน้อยเพียงใด	77.14
		i14 ท่านได้รับการประเมินผลการปฏิบัติงาน จากผู้บังคับบัญชาของท่านอย่างเป็นธรรม มากน้อยเพียงใด	76.33
		i15 ผู้บังคับบัญชาของท่าน มีการคัดเลือกผู้เข้ารับการฝึกอบรม การศึกษาดูงาน หรือการให้ทุนการศึกษา อย่างเป็นธรรม มากน้อยเพียงใด	77.88
		i16 ท่านเคยถูกผู้บังคับบัญชาสั่งการให้ทำธุระส่วนตัวของผู้บังคับบัญชา มากน้อยเพียงใด	97.64
		i17 ท่านเคยถูกผู้บังคับบัญชาสั่งการให้ทำในสิ่งที่ไม่ถูกต้อง หรือมีความเสี่ยงต่อการทุจริต มากน้อยเพียงใด	98.43
		i18 การสรรหา บรรจุ แต่งตั้ง โยกย้าย เลื่อนตำแหน่ง ในหน่วยงานของท่าน มีการเอื้อประโยชน์ให้บุคคลใดบุคคลหนึ่งหรือพวกพ้อง มากน้อยเพียงใด	88.12
	ตัวชี้วัดที่ 5 การแก้ไขปัญหาการทุจริต	i27 ท่านทราบเกี่ยวกับมาตรฐานทางจริยธรรมหรือประมวลจริยธรรมสำหรับเจ้าหน้าที่ของหน่วยงานท่าน มากน้อยเพียงใด	72.33
<b>แบบวัดการเปิดเผยข้อมูลสาธารณะ (OIT)</b>			
OIT	ตัวชี้วัดที่ 9 การเปิดเผยข้อมูล	o23 นโยบายหรือแผนการบริหารทรัพยากรบุคคล	100.00
		o24 การดำเนินการตามนโยบายหรือแผนการบริหารทรัพยากรบุคคล	0.00
		o25 หลักเกณฑ์การบริหารและพัฒนาทรัพยากรบุคคล	100.00
		o26 รายงานผลการบริหารและพัฒนาทรัพยากรบุคคล	100.00
	ตัวชี้วัดที่ 10 การป้องกันการทุจริต	o39 ประมวลจริยธรรมสำหรับเจ้าหน้าที่ของรัฐ	0.00
		o40 การขับเคลื่อนจริยธรรม	0.00
		o41 การประเมินจริยธรรมเจ้าหน้าที่ของรัฐ	100.00

ผลการประเมินในประเด็นกระบวนการควบคุม ตรวจสอบการใช้อำนาจและการบริหารงานบุคคล ของโรงเรียนมหิดลวิทยานุสรณ์ พบว่า ในภาพรวมบุคลากรของโรงเรียนมหิดลวิทยานุสรณ์ มีความคิดเห็นเกี่ยวกับกระบวนการควบคุม ตรวจสอบการใช้อำนาจและการบริหารงานบุคคล ในระดับดี เนื่องจาก คะแนนที่ได้จากแบบวัดการรับรู้ของผู้มีส่วนได้ส่วนเสียภายใน (IIT) ในหัวข้อที่เกี่ยวข้องกับประเด็นดังกล่าว มีคะแนนมากกว่า 85.00 คะแนน จำนวน 3 ข้อ และมีหัวข้อที่ได้คะแนนต่ำกว่า 85.00 คะแนน จำนวน 4 ข้อ ที่ต้องดำเนินการปรับปรุงแก้ไข โดยเร่งด่วน คือ

ข้อ i13 ท่านได้รับมอบหมายงานตามตำแหน่งหน้าที่จากผู้บังคับบัญชาของท่านอย่างเป็นธรรม มากน้อยเพียงใด ได้คะแนน 77.14 คะแนน

ข้อ i14 ท่านได้รับการประเมินผลการปฏิบัติงาน จากผู้บังคับบัญชาของท่านอย่างเป็นธรรม มากน้อยเพียงใด ได้คะแนน 76.33 คะแนน

ข้อ i15 ผู้บังคับบัญชาของท่าน มีการคัดเลือกผู้เข้ารับการฝึกอบรม การศึกษาดูงาน หรือการให้ทุนการศึกษา อย่างเป็นธรรม มากน้อยเพียงใด ได้คะแนน 77.88 คะแนน

ข้อ i27 ท่านทราบเกี่ยวกับมาตรฐานทางจริยธรรมหรือประมวลจริยธรรม สำหรับเจ้าหน้าที่ของหน่วยงานท่าน มากน้อยเพียงใด ได้คะแนน 72.33 คะแนน

**การวิเคราะห์/ข้อสังเกต :** ประเด็นเกี่ยวกับกระบวนการควบคุม ตรวจสอบการใช้อำนาจและการบริหารงานบุคคล เป็นประเด็นที่ค่อนข้างละเอียดอ่อนและมีเรื่องของความรู้สึกเข้ามาเกี่ยวข้องอยู่เสมอ อย่างไรก็ตามหลีกเลี่ยงไม่ได้ ทั้งนี้ โรงเรียนมหิดลวิทยานุสรณ์มีเกณฑ์การประเมินภาระงาน และเกณฑ์การคัดเลือกบุคลากรเพื่อเข้าร่วมกิจกรรมต่าง ๆ ของโรงเรียนอย่างชัดเจน แต่ผลการประเมินหรือผลการคัดเลือกในแต่ละครั้ง อาจจะไม่เป็นที่พึงพอใจของบุคลากรทุกคนอย่างแน่นอน การสร้างความเข้าใจที่ตรงกันจึงเป็นสิ่งที่จำเป็น

สำหรับผลการประเมินจากแบบวัดการเปิดเผยข้อมูลสาธารณะ (OIT) โรงเรียนได้รับผลการประเมิน 100 คะแนน จำนวน 4 หัวข้อ และได้รับคะแนน 0 คะแนน จำนวน 3 หัวข้อ เนื่องจากเอกสารที่เผยแพร่มีองค์ประกอบไม่ครบถ้วนตามเกณฑ์การประเมิน ประกอบด้วย

ข้อ o24 การดำเนินการตามนโยบายหรือแผนการบริหารทรัพยากรบุคคล

ข้อ o39 ประมวลจริยธรรมสำหรับเจ้าหน้าที่ของรัฐ

ข้อ o40 การขับเคลื่อนจริยธรรม

## 7. กลไกและมาตรการในการแก้ไขและป้องกันการทุจริตภายในหน่วยงาน

ผลการประเมินจากตัวชี้วัดที่สะท้อนกลไกและมาตรการในการแก้ไขและป้องกันการทุจริตภายในหน่วยงาน ผ่านการประเมินจากผู้มีส่วนได้ส่วนเสียภายใน (IIT) และการเปิดเผยข้อมูลสาธารณะ (OIT) ดังนี้

7.1) แบบวัดการรับรู้ของผู้มีส่วนได้ส่วนเสียภายใน (IIT) ตัวชี้วัด i25- i26 และ i28 – i30

7.2) แบบวัดการรับรู้ของผู้มีส่วนได้ส่วนเสียภายนอก (EIT) ตัวชี้วัด e10 และ e15

7.3) แบบวัดการเปิดเผยข้อมูลสาธารณะ (OIT) ตัวชี้วัด o27- o29 , o31- o38 และ o42- o43

ผลการประเมินของโรงเรียนตามตัวชี้วัดที่กล่าวมาข้างต้น เป็นดังนี้

แบบประเมิน	ตัวชี้วัดหลัก	ตัวชี้วัดย่อย	ผลการประเมิน	
<b>แบบวัดการรับรู้ของผู้มีส่วนได้ส่วนเสียภายใน (IIT)</b>				
IIT	การแก้ไขปัญหาการทุจริต	i25 ผู้บริหารสูงสุดของหน่วยงานของท่าน ให้ความสำคัญกับการแก้ไขปัญหาการทุจริตและประพฤติมิชอบ มากน้อยเพียงใด	89.76	
		i26 มาตรการป้องกันการทุจริตของหน่วยงานของท่าน สามารถป้องกันการทุจริตได้จริงมากน้อยเพียงใด	85.81	
		i28 หน่วยงานของท่าน มีการนำผลการประเมิน ITA ไปปรับปรุงการทำงาน เพื่อป้องกันการทุจริตในหน่วยงาน มากน้อยเพียงใด	76.33	
		i30 หากท่านพบเห็นการทุจริตที่เกิดขึ้นในหน่วยงาน ท่านมั่นใจที่จะแจ้ง ให้ข้อมูล หรือร้องเรียนต่อส่วนงานที่เกี่ยวข้องได้ มากน้อยเพียงใด	89.76	
<b>แบบวัดการรับรู้ของผู้มีส่วนได้ส่วนเสียภายนอก (EIT)</b>			eitPublic	eitSurvey
EIT	ตัวชี้วัดที่ 7 ประสิทธิภาพการสื่อสาร	e10 หน่วยงานมีช่องทางที่ท่านสามารถแจ้ง ให้ข้อมูล หรือร้องเรียน ในกรณีที่พบกว่ามีเจ้าหน้าที่มีการเรียกรับสินบนหรือทุจริตต่อหน้าที่ หรือไม่	82.04	30.00
	ตัวชี้วัดที่ 8 การปรับปรุงการทำงาน	e15 หน่วยงานมีการปรับปรุงองค์กรให้มีความโปร่งใสมากขึ้น มากน้อยเพียงใด	77.75	80.20
<b>แบบวัดการเปิดเผยข้อมูลสาธารณะ (OIT)</b>				
OIT	ตัวชี้วัดที่ 9 การเปิดเผยข้อมูลสาธารณะ	o27 แนวปฏิบัติการจัดการเรื่องร้องเรียนการทุจริตและประพฤติมิชอบ	100.00	
		o28 ช่องทางแจ้งเรื่องร้องเรียนการทุจริตและประพฤติมิชอบ	100.00	
		o29 ข้อมูลเชิงสถิติเรื่องร้องเรียนการทุจริตและประพฤติมิชอบ	100.00	
	ตัวชี้วัดที่ 10 การป้องกันการทุจริต	o31 ประกาศเจตนาธรรมนโยบาย No Gift Policy จากการศึกษาปฏิบัติหน้าที่	0.00	
		o32 การสร้างวัฒนธรรม No Gift Policy	100.00	
		o33 รายงานผลตามนโยบาย No Gift Policy	100.00	
		o34 การประเมินความเสี่ยงการทุจริตและประพฤติมิชอบประจำปี	100.00	
OIT	ตัวชี้วัดที่ 10 การป้องกันการทุจริต	o35 การดำเนินการเพื่อจัดการความเสี่ยงการทุจริตและประพฤติมิชอบ	100.00	
		o36 แผนปฏิบัติการป้องกันการทุจริต	0.00	
		o37 รายงานการกำกับติดตามการดำเนินการป้องกันการทุจริตประจำปี รอบ 6 เดือน	0.00	
		o38 รายงานผลการดำเนินการป้องกันการทุจริตประจำปี	100.00	
		o42 มาตรการส่งเสริมคุณธรรมและความโปร่งใสภายในหน่วยงาน	0.00	
		o43 การดำเนินการตามมาตรการส่งเสริมคุณธรรมและความโปร่งใสภายในหน่วยงาน	0.00	

ผลการประเมินในประเด็นกลไกและมาตรการในการแก้ไขและป้องกันการทุจริตภายในหน่วยงานของโรงเรียนมหิดลวิทยานุสรณ์ พบว่า ในภาพรวมบุคลากรของโรงเรียนมหิดลวิทยานุสรณ์ มีความคิดเห็นเกี่ยวกับกลไกและมาตรการในการแก้ไขและป้องกันการทุจริตภายในหน่วยงาน ในระดับดี เนื่องจาก คะแนนที่ได้จากแบบวัดการรับรู้ของผู้มีส่วนได้ส่วนเสียภายใน (IIT) ในหัวข้อที่เกี่ยวข้องกับประเด็นดังกล่าว มีคะแนนมากกว่า 85.00 คะแนน จำนวน 3 ข้อ และมีหัวข้อที่ได้คะแนนต่ำกว่า 85.00 คะแนน จำนวน 1 ข้อ ที่ต้องดำเนินการปรับปรุงแก้ไขโดยเร่งด่วน คือ

ข้อ i28 หน่วยงานของท่าน มีการนำผลการประเมิน ITA ไปปรับปรุงการทำงาน เพื่อป้องกันการทุจริตในหน่วยงาน มากน้อยเพียงใด ได้คะแนน 76.33 คะแนน

**การวิเคราะห์/ข้อสังเกต :** หัวข้อเกี่ยวกับการนำผลการประเมิน ITA ไปปรับปรุงการทำงาน เพื่อป้องกันการทุจริตในหน่วยงาน ได้รับคะแนนต่ำกว่า 85.00 คะแนน เนื่องจากการดำเนินการเกี่ยวกับการประเมิน ITA นั้น มีการดำเนินการเฉพาะกลุ่ม และมีการแจ้งผลการประเมินในภาพรวมให้แก่บุคลากรทราบในการประชุมครู และเจ้าหน้าที่ แต่ไม่ได้ลงรายละเอียดเกี่ยวกับการดำเนินการปรับปรุงแก้ไขในหัวข้อที่ได้คะแนนต่ำกว่า 85.00 คะแนน จึงส่งผลให้บุคลากรส่วนใหญ่ให้คะแนนในข้อนี้ในระดับปานกลาง ทั้งนี้ โรงเรียนจะประชาสัมพันธ์ข้อมูลในรายละเอียดให้บุคลากรทราบมากขึ้น และขอความร่วมมือบุคลากรในการตอบแบบประเมิน IIT รอบการประเมิน ถัด ๆ ไปให้มากขึ้น เพื่อเพิ่มค่าเฉลี่ยของคะแนนให้มากขึ้น

สำหรับผลการประเมินจากแบบวัดรับรู้ของผู้มีส่วนได้ส่วนเสียภายนอก (EIT) ที่เกี่ยวข้องกับประเด็นดังกล่าว ทั้งในส่วนของ eitPublic และ eitSurvey ไม่มีความสอดคล้องกันเท่าที่ควร ส่งผลให้โรงเรียนได้รับคะแนนในหัวข้อที่เกี่ยวข้องกับประเด็นดังกล่าว ต่ำกว่า 85.00 คะแนน ทั้ง 2 ข้อ ดังนี้

ข้อ e10 หน่วยงานมีช่องทางที่ท่านสามารถแจ้ง ให้ข้อมูล หรือร้องเรียน ในกรณีที่มีเจ้าหน้าที่ มีการเรียกรับสินบนหรือทุจริตต่อหน้าที่ หรือไม่ ได้คะแนนในส่วน eitPublic 82.04 คะแนน และได้คะแนนในส่วน eitSurvey 30.00 คะแนน

ข้อ e15 หน่วยงานมีการปรับปรุงองค์กรให้มีความโปร่งใสมากขึ้น มากน้อยเพียงใด ได้คะแนนในส่วน eitPublic 77.75 คะแนน และได้คะแนนในส่วน eitSurvey 80.20 คะแนน

**การวิเคราะห์/ข้อสังเกต :** คะแนนที่ได้จากแบบวัดการรับรู้ของผู้มีส่วนได้ส่วนเสียภายนอก (EIT) ทั้งในส่วน eitPublic และ eitSurvey ค่อนข้างแตกต่างกัน โดยเฉพาะหัวข้อ e10 หน่วยงานมีช่องทางที่ท่านสามารถแจ้ง ให้ข้อมูล หรือร้องเรียนในกรณีที่พบว่ามีเจ้าหน้าที่ที่มีการเรียกรับสินบนหรือทุจริตต่อหน้าที่ หรือไม่ ซึ่งทั้งสองกลุ่ม ให้คะแนนแตกต่างกันอย่างเห็นได้ชัด ทั้งนี้ โรงเรียนจะทำการวิเคราะห์หาสาเหตุและหาข้อบกพร่องเกี่ยวกับประสิทธิภาพการสื่อสารของโรงเรียน เพื่อพัฒนา ปรับปรุงช่องทางและรูปแบบการประชาสัมพันธ์เผยแพร่ข้อมูลข่าวสารต่าง ๆ ของโรงเรียนให้ดียิ่งขึ้น

สำหรับผลการประเมินจากแบบวัดการเปิดเผยข้อมูลสาธารณะ (OIT) โรงเรียนได้รับผลการประเมิน 100 คะแนน จำนวน 8 หัวข้อ และได้รับคะแนน 0 คะแนน จำนวน 4 หัวข้อ เนื่องจากเอกสารที่เผยแพร่มีองค์ประกอบไม่ครบถ้วนตามเกณฑ์การประเมิน ส่งผลให้หัวข้อที่เชื่อมโยงกันไม่ได้รับการประเมินไปโดยอัตโนมัติ ประกอบด้วย

- ข้อ ๐31 ประกาศเจตนารมณ์นโยบาย No Gift Policy จากการปฏิบัติหน้าที่
- ข้อ ๐36 แผนปฏิบัติการป้องกันการทุจริต
- ข้อ ๐37 รายงานการกำกับติดตามการดำเนินการป้องกันการทุจริตประจำปี รอบ 6 เดือน
- ข้อ ๐42 มาตรการส่งเสริมคุณธรรมและความโปร่งใสภายในหน่วยงาน
- ข้อ ๐43 การดำเนินการตามมาตรการส่งเสริมคุณธรรมและความโปร่งใสภายในหน่วยงาน

**การวิเคราะห์/ข้อสังเกต :** การประเมินในส่วนของการเผยแพร่ข้อมูลสาธารณะ (OIT) ของโรงเรียนในการประเมิน ITA ครั้งนี้ ได้รับผลการประเมิน 0 คะแนน จำนวน 12 ข้อ เนื่องจากข้อมูลหรือเอกสารที่เผยแพร่บนเว็บไซต์หลักของโรงเรียน ([www.mwit.ac.th](http://www.mwit.ac.th)) มีองค์ประกอบไม่ครบถ้วนตามเกณฑ์การประเมิน ของ ป.ป.ช. ทั้งนี้ มีเอกสารที่เผยแพร่บางส่วนได้รับคะแนนการประเมินในปี 2565 แต่ไม่ได้รับคะแนนในปี 2566 สืบเนื่องจากปี 2566 ทาง ป.ป.ช. เป็นผู้ประเมินแบบประเมิน ITA ด้วยตนเอง จากผลการประเมินครั้งนี้ โรงเรียนจึงต้องกลับมาทบทวนและทำความเข้าใจเกี่ยวกับองค์ประกอบการประเมินในแต่ละหัวข้อให้ชัดเจนมากยิ่งขึ้น เพื่อเตรียมข้อมูลผลการดำเนินงานในส่วนต่าง ๆ ของโรงเรียนให้สอดคล้องตามองค์ประกอบของเกณฑ์การประเมินในแต่ละหัวข้อ เพื่อพร้อมสำหรับการประเมินในปี 2567 ต่อไป



### ส่วนที่ 3 การกำหนดวิธีการนำผลการวิเคราะห์แต่ละประเด็นไปสู่การปฏิบัติ

โรงเรียนมหิตลวิทยาลัยนุสรณ์ ได้วิเคราะห์ผลการประเมินคุณธรรมและความโปร่งใสในการดำเนินงานของหน่วยงานภาครัฐ ในปี พ.ศ. 2566 ในประเด็นต่าง ๆ และได้กำหนดมาตรการ / แนวทางเพื่อนำไปสู่การปฏิบัติ ดังนี้

การนำผลการวิเคราะห์ไปสู่การปฏิบัติ		ขั้นตอนหรือวิธีการปฏิบัติ	ระยะเวลา	หน่วยงานผู้รับผิดชอบ
ประเด็น	มาตรการ / แนวทาง			
1. กระบวนการปฏิบัติงานที่โปร่งใสและมีประสิทธิภาพ	ปรับปรุงคุณภาพการดำเนินงาน/ เพิ่มประสิทธิภาพการปฏิบัติงาน / เพิ่มช่องทางการติดต่อสื่อสาร  ทบทวน / ปรับปรุงคู่มือการปฏิบัติงาน คู่มือการให้บริการ กำหนดขั้นตอน และระยะเวลาในการดำเนินงานในแต่ละกระบวนการให้ชัดเจนยิ่งขึ้น	1) จัดทำ Workflow / คู่มือการให้บริการ/ คู่มือการปฏิบัติงาน ของแต่ละส่วนงาน ระบุขั้นตอนและระยะเวลาในการให้บริการ/ปฏิบัติงาน อย่างชัดเจน	ปีงบประมาณ พ.ศ. 2567	- หัวหน้าสาขาวิชา/ฝ่าย/งานที่เกี่ยวข้อง
		2) ประชาสัมพันธ์ Workflow / คู่มือการให้บริการ / คู่มือการปฏิบัติงาน บนเว็บไซต์หลักของโรงเรียน	ปีงบประมาณ พ.ศ. 2567	- ฝ่ายบริหารเทคโนโลยีและนวัตกรรมดิจิทัล
		3) เพิ่มช่องทางในการติดตาม / แจ้งปัญหา-อุปสรรค ที่เกิดขึ้นระหว่างการให้บริการ / การปฏิบัติงาน	ปีงบประมาณ พ.ศ. 2567	- ฝ่ายบริหารเทคโนโลยีและนวัตกรรมดิจิทัล
2. การให้บริการและระบบ E-Service	เพิ่มประสิทธิภาพระบบการให้บริการ E-Service/เพิ่มโอกาสการมีส่วนร่วม /เพิ่มช่องทางการติดต่อสื่อสาร  ปรับปรุง / พัฒนาระบบการให้บริการ E-Service อย่างต่อเนื่อง / กำหนดช่วงเวลาในการจัดกิจกรรมเพื่อเปิดโอกาสการมีส่วนร่วม ในช่วงเวลาที่เหมาะสม	1) พัฒนาการให้บริการผ่านระบบ E-Service ให้ครอบคลุมการให้บริการของหน่วยงานให้ดีและมีประสิทธิภาพมากยิ่งขึ้น	ปีงบประมาณ พ.ศ. 2567	- ฝ่ายบริหารเทคโนโลยีและนวัตกรรมดิจิทัล
		2) จัดกิจกรรมเพื่อเปิดโอกาสให้ผู้มีส่วนได้ส่วนเสียเข้ามามีส่วนร่วมในการพัฒนาการดำเนินงานของโรงเรียน เช่น การประชุมร่วมระหว่าง คณะกรรมการโรงเรียน คณะกรรมการสมาคมผู้ปกครองและครู ฯ ผู้แทนผู้ปกครองนักเรียน ผู้แทนนักเรียนเก่า และเจ้าหน้าที่ของโรงเรียนมหิตลวิทยาลัยนุสรณ์ เป็นต้น	ปีงบประมาณ พ.ศ. 2567	- ฝ่ายบริหารงานทั่วไป
		3) เพิ่มช่องทางในการแสดงความคิดเห็น / การมีส่วนร่วม ให้สามารถเข้าถึงได้ง่าย และมีช่องทางที่หลากหลายมากขึ้น	ปีงบประมาณ พ.ศ. 2567	- ฝ่ายบริหารเทคโนโลยีและนวัตกรรมดิจิทัล

การนำผลการวิเคราะห์ไปสู่การปฏิบัติ		ขั้นตอนหรือวิธีการปฏิบัติ	ระยะเวลา	หน่วยงานผู้รับผิดชอบ
ประเด็น	มาตรการ / แนวทาง			
3. ช่องทางและรูปแบบการประชาสัมพันธ์เผยแพร่ข้อมูลข่าวสารภาครัฐ	<u>เพิ่มประสิทธิภาพการแจ้งข้อมูลข่าวสารของหน่วยงาน/ เพิ่มช่องทางการติดต่อสื่อสาร</u>	1) พัฒนา / ปรับปรุง รูปแบบการเผยแพร่ข้อมูลข่าวสาร บนเว็บไซต์หลัก หรือช่องทางโซเชียลมีเดียของหน่วยงาน ให้ผู้รับบริการสามารถเข้าถึงข้อมูลข่าวสารได้ง่าย และรวดเร็ว ยิ่งขึ้น	ปีงบประมาณ พ.ศ. 2567	- ฝ่ายบริหารเทคโนโลยีและนวัตกรรมดิจิทัล
	พัฒนา / ปรับปรุง รูปแบบการเผยแพร่ข้อมูลข่าวสาร และเพิ่มช่องทางให้สามารถเข้าถึงข้อมูลข่าวสารได้ง่ายและรวดเร็ว	2) เพิ่มช่องทางในการติชม / แสดงความคิดเห็น / แจ้งปัญหา-อุปสรรค ที่เกิดขึ้นระหว่างการใช้บริการ / การปฏิบัติงาน และมีผู้รับผิดชอบในการให้ข้อมูลหรือตอบข้อซักถามอย่างทันทั่วถึง	ปีงบประมาณ พ.ศ. 2567	- ฝ่ายบริหารเทคโนโลยีและนวัตกรรมดิจิทัล
4. กระบวนการกำกับดูแลการใช้ทรัพย์สินของราชการ	<u>ทบทวน/สร้างความเข้าใจ/เพิ่มประสิทธิภาพในการสื่อสารภายในองค์กร</u>	1) จัดประชุมชี้แจง / สร้างความเข้าใจ / เผยแพร่แนวปฏิบัติเกี่ยวกับการใช้ทรัพย์สินของสำนักงาน ป.ป.ช. ให้บุคลากรทราบ	ปีงบประมาณ พ.ศ. 2567	- ฝ่ายบริหารทรัพยากรและความปลอดภัย
	ประชุมชี้แจง / ทบทวน / สร้างความเข้าใจต่อบุคลากร	2) จัดทำขั้นตอนการขออนุญาตเพื่อยืมทรัพย์สินของราชการไปใช้ปฏิบัติงาน และเผยแพร่ / ประชาสัมพันธ์ให้บุคลากรทราบ	ปีงบประมาณ พ.ศ. 2567	- ฝ่ายบริหารทรัพยากรและความปลอดภัย - ฝ่ายบริหารเทคโนโลยีและนวัตกรรมดิจิทัล
5. กระบวนการสร้างความโปร่งใสในการใช้งบประมาณ และการจัดซื้อจัดจ้าง	<u>ทบทวน/สร้างความเข้าใจ ขั้นตอนเกี่ยวกับงบประมาณ และการจัดซื้อจัดจ้าง</u>	1) ประชาสัมพันธ์ข้อมูลเกี่ยวกับงบประมาณของหน่วยงานหรือของส่วนงานให้บุคลากรทราบ ผ่านการประชุมโรงเรียน หรือ จัดทำสรุปข้อมูลสำคัญที่บุคลากรควรทราบ ผ่านช่องทางสื่อสารของโรงเรียน	ปีงบประมาณ พ.ศ. 2567	- ฝ่ายบริหารงานทั่วไป - หัวหน้าสาขาวิชา/ฝ่าย/งาน - ฝ่ายบริหารเทคโนโลยีและนวัตกรรมดิจิทัล
	ชี้แจง / ทบทวน / ประชาสัมพันธ์ / สร้างความเข้าใจต่อบุคลากร	2) ประชาสัมพันธ์ข้อมูลเกี่ยวกับขั้นตอนการจัดซื้อจัดจ้าง / เอกสารที่เกี่ยวข้อง ให้บุคลากรทราบ ผ่านการประชุมโรงเรียน หรือ จัดทำสรุปข้อมูลสำคัญที่บุคลากรควรทราบ ผ่านช่องทางสื่อสารของโรงเรียน	ปีงบประมาณ พ.ศ. 2567	- ฝ่ายบริหารงานทรัพยากรและความปลอดภัย - หัวหน้าสาขาวิชา/ฝ่าย/งาน - ฝ่ายบริหารเทคโนโลยีและนวัตกรรมดิจิทัล

การนำผลการวิเคราะห์ไปสู่การปฏิบัติ		ขั้นตอนหรือวิธีการปฏิบัติ	ระยะเวลา	หน่วยงานผู้รับผิดชอบ
ประเด็น	มาตรการ / แนวทาง			
6. กระบวนการควบคุมตรวจสอบการใช้อำนาจและการบริหารงานบุคคล	<u>ทบทวน/สร้างความตระหนัก/สร้างความเข้าใจในกระบวนการตรวจสอบการใช้อำนาจและการบริหารงานบุคคล</u>	1) ประชาสัมพันธ์ข้อมูลเกี่ยวกับมาตรฐานทางจริยธรรมหรือประมวลจริยธรรม สำหรับเจ้าหน้าที่ ให้บุคลากรทราบ ผ่านทางเว็บไซต์หลักของโรงเรียน	ปีงบประมาณ พ.ศ. 2567	- ฝ่ายบริหารงานทั่วไป - ฝ่ายบริหารเทคโนโลยีและนวัตกรรมดิจิทัล
	<u>บุคคล</u> ชี้แจง / ทบทวน / สร้างความเข้าใจต่อบุคลากร	2) ชี้แจง / ทบทวน เพื่อสร้างความตระหนัก / สร้างความเข้าใจ แก่บุคลากร ผ่านกิจกรรมการประชุมสัมมนา / บรรยายพิเศษ หรือโครงการต่าง ๆ	ปีงบประมาณ พ.ศ. 2567	- ฝ่ายบริหารงานทั่วไป
7. กลไกและมาตรการในการแก้ไขและป้องกันการทุจริตภายในหน่วยงาน	<u>สื่อสาร / สร้างการรับรู้ / สร้างความเข้าใจในองค์กร</u>  เพิ่มการสื่อสาร / สร้างการรับรู้ เพิ่มช่องทางการให้ข้อมูล	1) แจกผลการประเมิน ITA / ประสัมพันธ์ผลการประเมิน ITA ให้บุคลากรทราบ ผ่านช่องทางหลักของโรงเรียน	ปีงบประมาณ พ.ศ. 2567	- ฝ่ายบริหารงานทั่วไป - ฝ่ายบริหารเทคโนโลยีและนวัตกรรมดิจิทัล
		2) จัดกิจกรรมประชุมหารือ / หาแนวทางในการผลการประเมิน ITA มาปรับปรุงการทำงาน เพื่อป้องกันการทุจริตในหน่วยงาน โดยให้บุคลากรทุกคนได้มีส่วนร่วมในการแสดงความคิดเห็น	ปีงบประมาณ พ.ศ. 2567	- ฝ่ายบริหารงานทั่วไป - คณะทำงาน ITA
		3) สร้างค่านิยม สร้างความเชื่อมั่น ต่อบุคลากรในองค์กร เกี่ยวกับการป้องกันการทุจริตภายในหน่วยงาน	ปีงบประมาณ พ.ศ. 2567	- ฝ่ายบริหารงานทั่วไป

#### ส่วนที่ 4 การวิเคราะห์ข้อจำกัดของหน่วยงานในการดำเนินการประเมินคุณธรรมและความโปร่งใสในการปฏิบัติงานของหน่วยงานภาครัฐ

จากการที่โรงเรียนมหิตลวิทยาลัยนุสรณ์ เข้าร่วมการประเมินคุณธรรมและความโปร่งใสในการปฏิบัติงานของหน่วยงานภาครัฐ มาอย่างต่อเนื่องพบว่า โรงเรียนมีข้อจำกัดในการตอบแบบประเมินทั้งในส่วนของ แบบวัดการรับรู้จากผู้มีส่วนได้ส่วนเสียภายใน (IIT) แบบวัดการรับรู้จากผู้มีส่วนได้ส่วนเสียภายนอก (EIT) และการเปิดเผยข้อมูลสาธารณะ (OIT) ดังนี้

ข้อจำกัดของโรงเรียนมหิตลวิทยาลัยนุสรณ์		
แบบวัดการรับรู้จากผู้มีส่วนได้ส่วนเสียภายใน (IIT)	แบบวัดการรับรู้จากผู้มีส่วนได้ส่วนเสียภายนอก (EIT)	การเปิดเผยข้อมูลสาธารณะ (OIT)
<p>1. บุคลากรของโรงเรียนประกอบด้วย เจ้าหน้าที่สายวิชาการ เจ้าหน้าที่สายสนับสนุน และลูกจ้าง ซึ่งแต่ละกลุ่มจะมีบทบาทหน้าที่และความรับผิดชอบเฉพาะด้านที่แตกต่างกัน อาจส่งผลให้การตอบแบบประเมินในหัวข้อที่ตนเองไม่มีความถนัด หรือไม่ได้รับผิดชอบในส่วนนั้นโดยตรง</p> <p>2. บุคลากรยังขาดความตระหนักถึงความสำคัญในการประเมิน ITA</p>	<p>เนื่องจากกลุ่มผู้มีส่วนได้ส่วนเสียภายนอกของโรงเรียนมหิตลวิทยาลัยนุสรณ์ แบ่งตามภารกิจของโรงเรียน ดังนี้</p> <ol style="list-style-type: none"> <li>1) การจัดการเรียนการสอน (ผู้ปกครองนักเรียน ระดับชั้น ม.4-6)</li> <li>2) บริการวิชาการ (กลุ่มโรงเรียนจุฬาภรณราชวิทยาลัย , โรงเรียนเครือข่าย, โรงเรียนในโครงการวิทยาศาสตร์พลังสิบ ฯลฯ)</li> <li>3) การจัดซื้อจัดจ้าง (บริษัท / ห้างร้านต่าง ๆ)</li> </ol> <p>จากการวิเคราะห์และตั้งข้อสังเกต พบว่า ข้อจำกัดที่เกิดขึ้น จะเป็นกรณีที่กลุ่มผู้รับบริการจะไม่ค่อยมีความต่อเนื่อง อาจจะส่งผลต่อการตอบแบบประเมินในข้อคำถามที่มีความต่อเนื่องในการให้บริการ</p>	<ol style="list-style-type: none"> <li>1. เนื่องจากภารกิจหลักของโรงเรียน คือ การจัดการเรียนการสอนสำหรับนักเรียนประจำ และการให้บริการทางวิชาการ ดังนั้น คู่มือการให้บริการจึงจำกัดเฉพาะกลุ่มผู้รับบริการ</li> <li>2. ความซ้ำซ้อนของการประเมินจากหน่วยงานต่าง ๆ</li> </ol>